

Hameau de Milby

Waterville



5.1



5.2

INTRODUCTION

Cette fiche de caractérisation a pour but de faire ressortir les principales caractéristiques physiques et identitaires du hameau de Milby, développé à partir de la fin du 18^e siècle à la suite de la migration sur ce territoire de Loyalistes et leur famille en provenance de l'État du Vermont (É.-U.). Après avoir connu son âge d'or à la fin du 19^e siècle, le hameau implanté sur les berges des rivières Moe et aux Saumons a connu un lent déclin au cours de la première moitié du 20^e siècle. Le tissu villageois du hameau est composé de quelques maisons issues de l'architecture vernaculaire américaine. Il comporte également trois principales constructions qui se démarquent par leur architecture et leur histoire, soit l'école Milby (1825) et le pont couvert Milby (1873), deux immeubles patrimoniaux cités par la municipalité de Waterville en 1992 en vertu de la Loi sur le patrimoine culturel du Québec, ainsi que l'église anglicane St. Barnabas, de style néogothique, construite en 1874-1875. Ces éléments jouent le rôle de points de repère dans le paysage.

Le hameau de Milby se caractérise aujourd'hui par sa faible densité bâtie engendrée par l'éparpillement des bâtiments sur son territoire, sans alignements apparents ou règles d'organisation claires. L'irrégularité du parcellaire, dû aux tracés sinueux des rivières et des chemins, accentue ce caractère désorganisé. Il n'en demeure pas moins que Milby conserve son charme pittoresque et un paysage architectural distinct forgés par sa riche histoire et son patrimoine remarquable.



5.3

5.1 Vue aérienne du hameau de Milby.
Source : © Pierre Lahoud, 2015

5.2 Localisation du hameau de Milby
dans la MRC de Coaticook.
Source : © MRC de Coaticook, 2015

5.3 Vue aérienne du hameau de Milby.
Source : © Pierre Lahoud, 2015

LOCALISATION

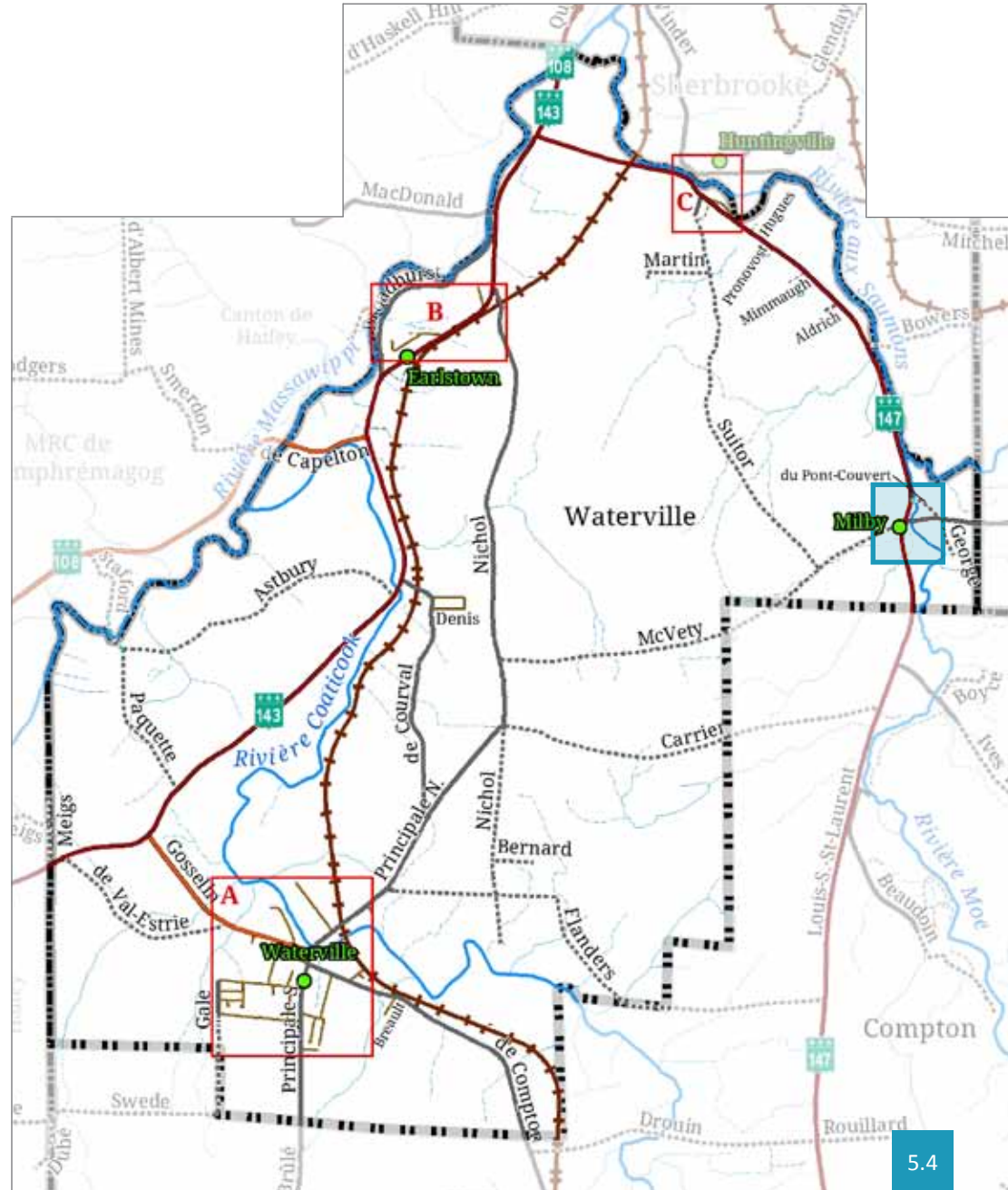
Le hameau de Milby est situé à l'est du territoire de la municipalité de Waterville (*carte 5.4*) sur le parcours de la route 147 qui traverse l'agglomération du nord au sud, à la rencontre de deux liens routiers secondaires, soit les chemins McVety et Orr. Le hameau est implanté en bordure de la rivière Moe, à environ 500 mètres en amont de son point d'embranchement avec la rivière aux Saumons. La rivière Moe, qui fait partie intégrante du bassin versant de la rivière Saint-François, se caractérise par son parcours étroit et sinueux.

Désigné sous l'appellation de hameau de Milby tout au long du présent rapport, le périmètre du secteur à l'étude correspond au périmètre urbain tel qu'il apparaît au schéma d'aménagement de la MRC de Coaticook (*carte 5.5*). Ce périmètre comprend la route 147 ainsi que les chemins McVety, Orr, George et du Pont-Couvert. À cela s'ajoute la présence d'une grande partie du

Camping du Pont Couvert, qui est délimité respectivement à l'est et au nord par le tracé sinueux des rivières Moe et aux Saumons, qui convergent toutes deux à cet endroit. Malgré sa proximité des limites septentrionales du hameau de Milby, le Club de Golf Milby fait partie de l'arrondissement Lennoxville de la ville de Sherbrooke. Il est donc exclu de cette caractérisation.

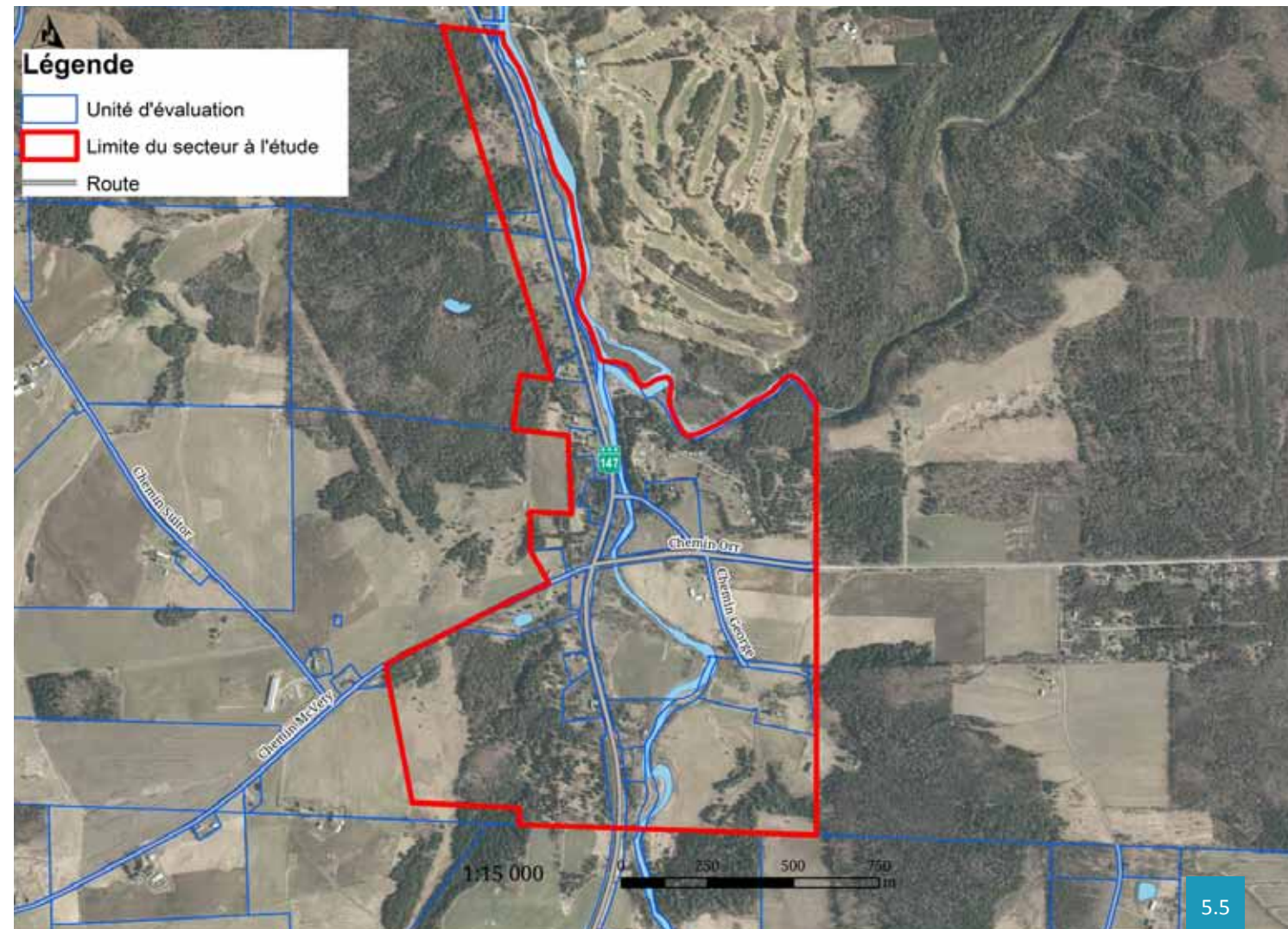
Immeubles patrimoniaux cités

Le secteur à l'étude comporte deux immeubles patrimoniaux cités en vertu de la Loi sur le patrimoine culturel du Québec, soit l'école Milby et le pont couvert Milby, tous deux cités par la municipalité de Waterville en 1992.



5.4 Localisation du hameau de Milby dans la municipalité de Waterville.
Source : © MRC de Coaticook, 2015

5.5 Le hameau de Milby. En rouge, limites du secteur d'étude.
Source : © MRC de Coaticook, 2015



HISTORIQUE DE MILBY

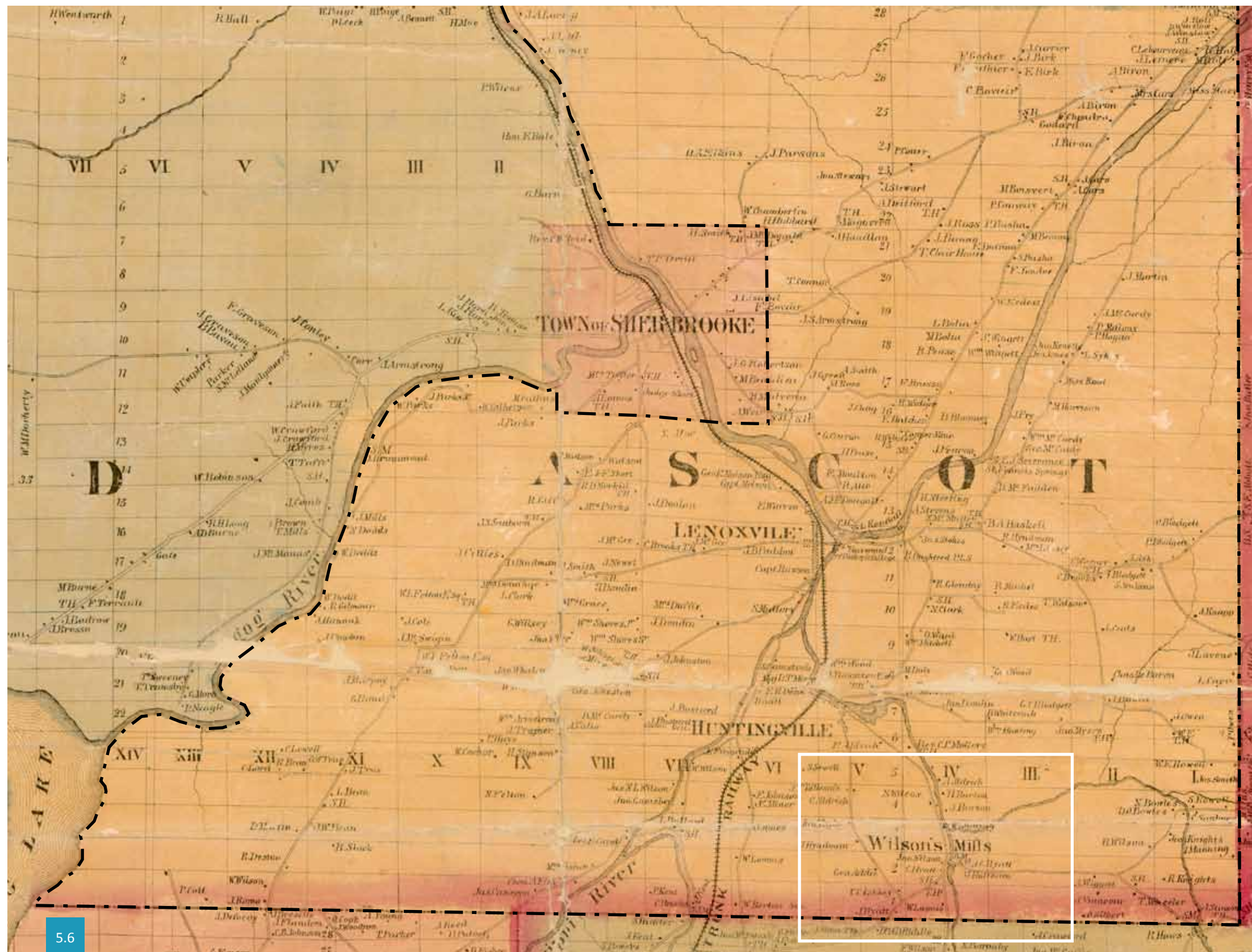
Développement du canton d'Ascot

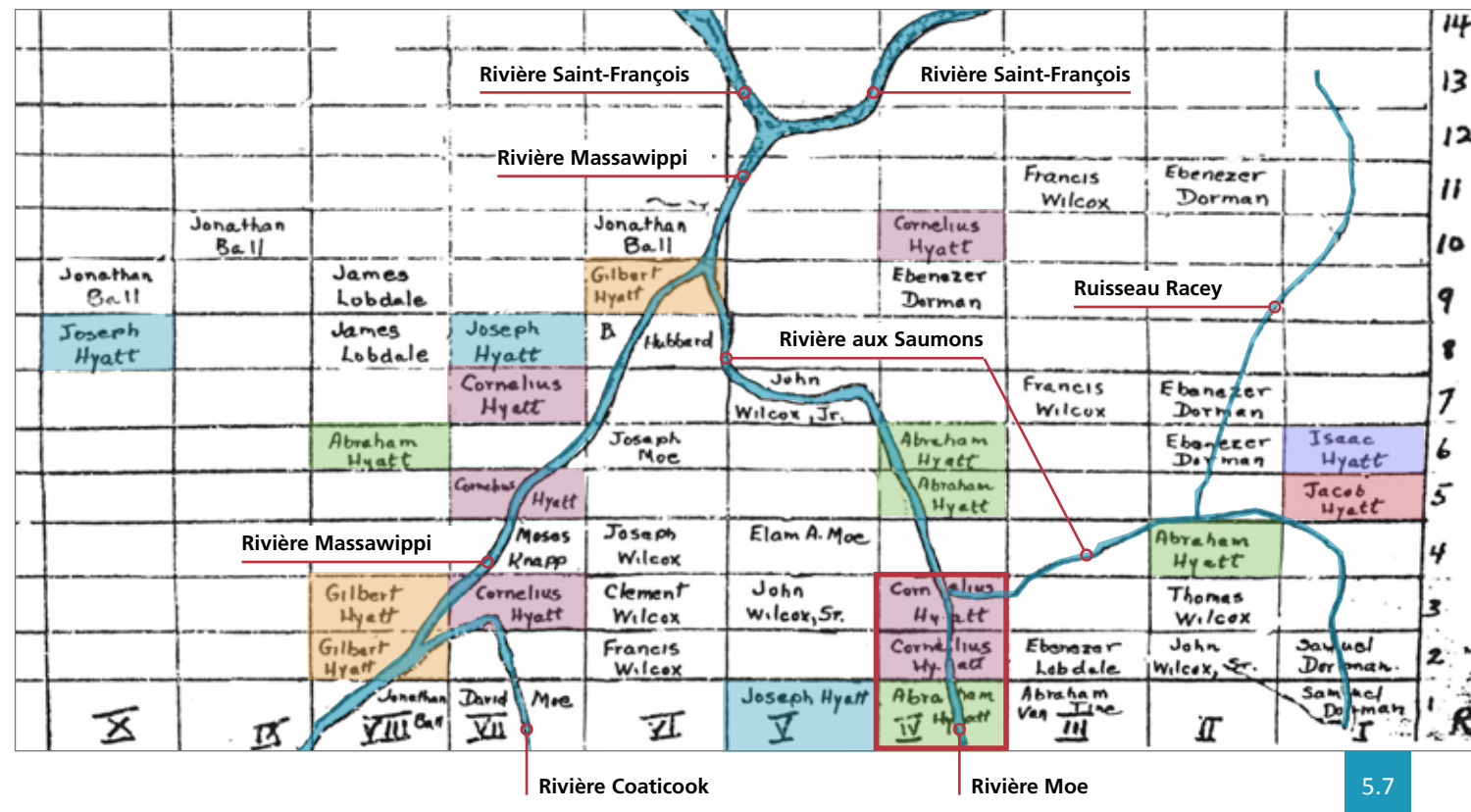
Le canton d'Ascot est proclamé en 1803, soit 11 ans après avoir fait l'objet d'une demande de concession de la part d'un groupe d'associés dirigé par Gilbert Hyatt. Originaire d'Angleterre et vivant à Schenectady dans l'État de New York (É.-U.) au moment de la Révolution américaine, la famille Hyatt se range dans le camp loyaliste. En 1777, Abraham Hyatt se joint à l'armée du général J. Burgoyne. Gilbert Hyatt s'enrôle pour sa part aux côtés de son frère Cornelius dans l'armée de la *King's Loyal Americans* sous les ordres du major Edward Jessop, où il occupe les fonctions de caporal. Après la reddition du général Burgoyne à Saratoga (É.-U.), Abraham Hyatt et son épouse Merriam Hills, accompagnés de leurs sept fils et trois filles, se soustraient aux oppositions politiques et aux tensions sociales qui prévalent dorénavant en sol américain pour s'exiler dès 1778 à Saint-Armand, dans la seigneurie de la baie Missisquoi (Québec), au nord du lac Champlain, en territoire britannique. Occupant dorénavant les fonctions de maître d'école, Abraham Hyatt enseigne deux jours à Philipsburg (Québec) et trois jours à Saint Alban's/Highgate, au Vermont (É.-U.).

S'amorce dès lors une longue attente pour les divers réfugiés de la baie Missisquoi, qui restent confiants dans les offres de la Couronne britannique pour l'obtention de nouvelles terres et d'autres secours. Toutefois, le gouverneur Frederick Haldimand reste inflexible, alors qu'il somme les loyalistes de quitter le secteur pour se rendre à la baie de Quinte (Ontario) ou à la baie des Chaleurs en vue de sécuriser la zone frontalière. Outre la limitation de l'occupation humaine, cette manœuvre vise à contrecarrer de possibles rapprochements avec les dissidents américains, plusieurs loyalistes décidant de faire fi des instructions royales.

En dépit des instructions royales, la mise en application de la procédure d'octroi des terres connaît maints délais. Lassés de ces retards administratifs, Gilbert Hyatt et certains de ses associés entreprennent de s'établir sur la concession du canton d'Ascot au printemps 1793, sur la seule foi d'un certificat d'arpentage réalisé préalablement en 1792. Accompagné entre autres de Josiah Sawyer, chef du groupe d'associés pour l'obtention du canton d'Eaton, les colons entreprennent d'ouvrir une piste de 40 milles dans la forêt sur laquelle ils s'enfoncent avec bœufs, charrettes et chevaux. S'en suit la construction d'un moulin et l'établissement d'une trentaine de familles dans le canton d'Ascot, aux frais de Gilbert Hyatt.

5.6 Le canton d'Ascot, en 1863. La carte illustre notamment l'occupation et le développement du territoire avec les noms des propriétaires des lots ainsi que les réseaux routier et hydrographique.
Source : O.W. GRAY (arpenteur). *Map of the district of St. Francis, Canada East* (détail). 1863.
© Bibliothèque et Archives Canada (BAC)





5.7

Arrivé à destination, Gilbert Hyatt s'établit illégalement avec son épouse Anna Canfield, sur le lot n° 2 dans le rang 8, non loin du confluent des rivières Massawippi et Coaticook, dans l'attente de se voir attribuer, à lui et ses associés, les lettres patentes leur concédant les titres de propriété du canton d'Ascot (carte 5.7). L'endroit, qui est connu de nos jours sous le nom de Capelton¹, est situé près de la frontière méridionale du canton d'Ascot. En tant que chef des associés, Gilbert Hyatt se voit dans l'obligation de défrayer les coûts associés à l'arpentage du canton et la construction de moulins, en contrepartie d'une priorité dans le choix des terres.

C'est dans ce secteur, sur la rivière Coaticook, que Gilbert Hyatt développe son domaine avec la construction d'une maison en pièce sur pièce ainsi que d'un moulin à farine, en plus de mettre en valeur des centaines d'acres. En 1796, il délaisse cet établissement pour concentrer ses efforts dans la partie nord du canton d'Ascot, à l'emplacement actuel de la ville de Sherbrooke. En y construisant un premier moulin à la croisée des rivières Magog et Saint-François, Gilbert Hyatt est entré dans l'histoire à titre de fondateur de cette ville.

1. Dans les années 1880, le toponyme Capelton s'orthographiait « Capleton ». Source : Belden and Co. *Historical Atlas of the Eastern Townships and South Western Quebec*. Owen Sound, Bond & Wright, 1881, p. 15.

Des 204 associés inscrits initialement sous la direction de Gilbert Hyatt pour l'obtention du canton d'Ascot en 1792, seuls une trentaine se voient accorder au final une reconnaissance des titres de concession par le Comité des terres du gouvernement du Bas-Canada, au moment de la proclamation officielle du canton d'Ascot le 5 mars 1803. De ce nombre, six membres de la famille Hyatt se voient attribuer des concessions dans le canton d'Ascot, soit Abraham (1740-1822), Gilbert (1761-1823), Jacob (1765-1858), Cornelius (1766-1837), Joseph (1768-1800) et Isaac (1779-1852). Au final, seuls Gilbert et Cornelius Hyatt s'établiront dans le canton d'Ascot, les autres concessionnaires de la famille préférant demeurer dans la région de Missisquoi. Abraham Hyatt J' (1771-1861), qui est possiblement d'âge mineur au moment du dépôt de la requête, hérite pour sa part de deux lots provenant de la succession de son frère Joseph et d'un lot de celle de son père, Abraham Hyatt.

5.7 Carte schématique illustre l'attribution des lots au moment de l'ouverture du canton d'Ascot en 1803. L'emplacement des lots appartenant à l'un ou l'autre des membres de la famille Hyatt est identifié par les plages de couleurs. Le lot n° 1 (Abraham Hyatt J'), de même que les lots n° 2 et 3 (Cornelius Hyatt) du rang 4, sont le berceau du développement d'Hyatt's Settlement (aujourd'hui Milby). L'exactitude de cette carte reste à être précisée. Source : Esther BARNETT. *The Milby Area and The One Room School House*. Lennoxville. Québec. Ministère des Affaires culturelles, 1992, p. 47.

Une agglomération prospère

Alors que son frère Gilbert poursuit sa route vers le nord, Cornelius Hyatt s'enracine dans la partie sud du canton d'Ascot (carte 5.7). En 1793, il prend possession des lots n° 2 et 3 du rang 4, campés de part et d'autre de la rivière Moe, au cœur de ce qui deviendra Milby. Quelques années plus tard, on y trouve déjà une ferme prospère. En 1796, Cornelius marie Parthenia Canfield, la sœur d'Anna, épouse de Gilbert Hyatt. De cette union naît sept enfants, dont trois fils et quatre filles. Au cours de cette même période, Abraham Hyatt J', le frère de Gilbert et Cornelius, s'établit à son tour dans le hameau. Diacre et ministre de confession religieuse Free Will Baptist en 1800, il épouse Thankful Cartwright en 1802, à Highgate au Vermont (É.-U.). Des 12 enfants qu'aura le couple, cinq meurent de diphtérie en très bas âge. Leurs dépouilles reposent dans le cimetière familial (voir encadré, p. 5.9). En s'installant sur leurs futures concessions aussi tôt qu'au début des années 1790, les Hyatt ont fait de Milby le plus vieux hameau du canton d'Ascot.

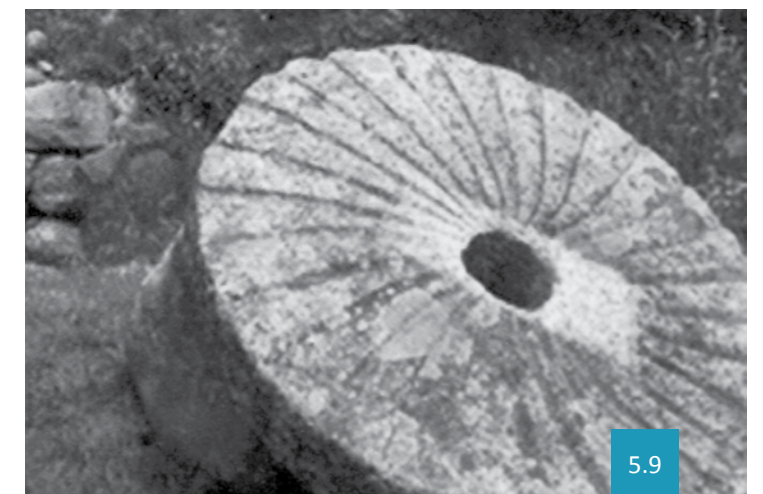
L'emplacement des lots choisis par Cornelius et Abraham Hyatt J', à la convergence des rivières Moe et aux Saumons, est stratégique considérant que le pouvoir d'eau à cet endroit demeure propice à la construction d'un barrage et de moulins. De ce fait, un premier moulin à farine de même qu'un moulin à scie sont érigés et opérés par Cornelius Hyatt en 1796, en bordure de la rive nord de la rivière Moe (figure 5.8). Le hameau prend dès lors l'appellation de Hyatt's Settlement². À proximité, on trouve aussitôt qu'en 1803 un barrage qui traverse la rivière Moe, une forge et un magasin-général. En 1807, le moulin à farine est doté d'une meule de pierre pour moudre le grain des fermiers du secteur (figure 5.9). La poursuite des opérations du moulin à scie est assurée par son fils Abraham Cornelius Hyatt (1808-1884) jusqu'en 1841.

Localisé aux abords d'une route majeure de troc et de colonisation (route 147) à l'aube des années 1800, le commerce dirigé par Abraham Hyatt J' s'apparente davantage en cette époque de colonisation à un poste de traite pourvu en fournitures de base où il est possible d'échanger les produits des fermes environnantes. La vente de marchandises, la réparation de chaussures, la location de chevaux et de pâturages d'animaux, de même que l'échange de grains pour la fabrication de whisky frelaté font partie des services offerts. Ces installations industrielles et commerciales, qui contribuent activement à faire du hameau un important centre de production et d'échanges, restent la propriété de la famille Hyatt jusqu'en 1841.

2. Dwane WILKIN. *Compton Sud. Circuit patrimonial*. Sherbrooke, Réseau du patrimoine anglophone du Québec, s.d. [en ligne] : <http://townshipsheritage.com/fr/print/attraction/circuit-patrimonial-compton-sud>



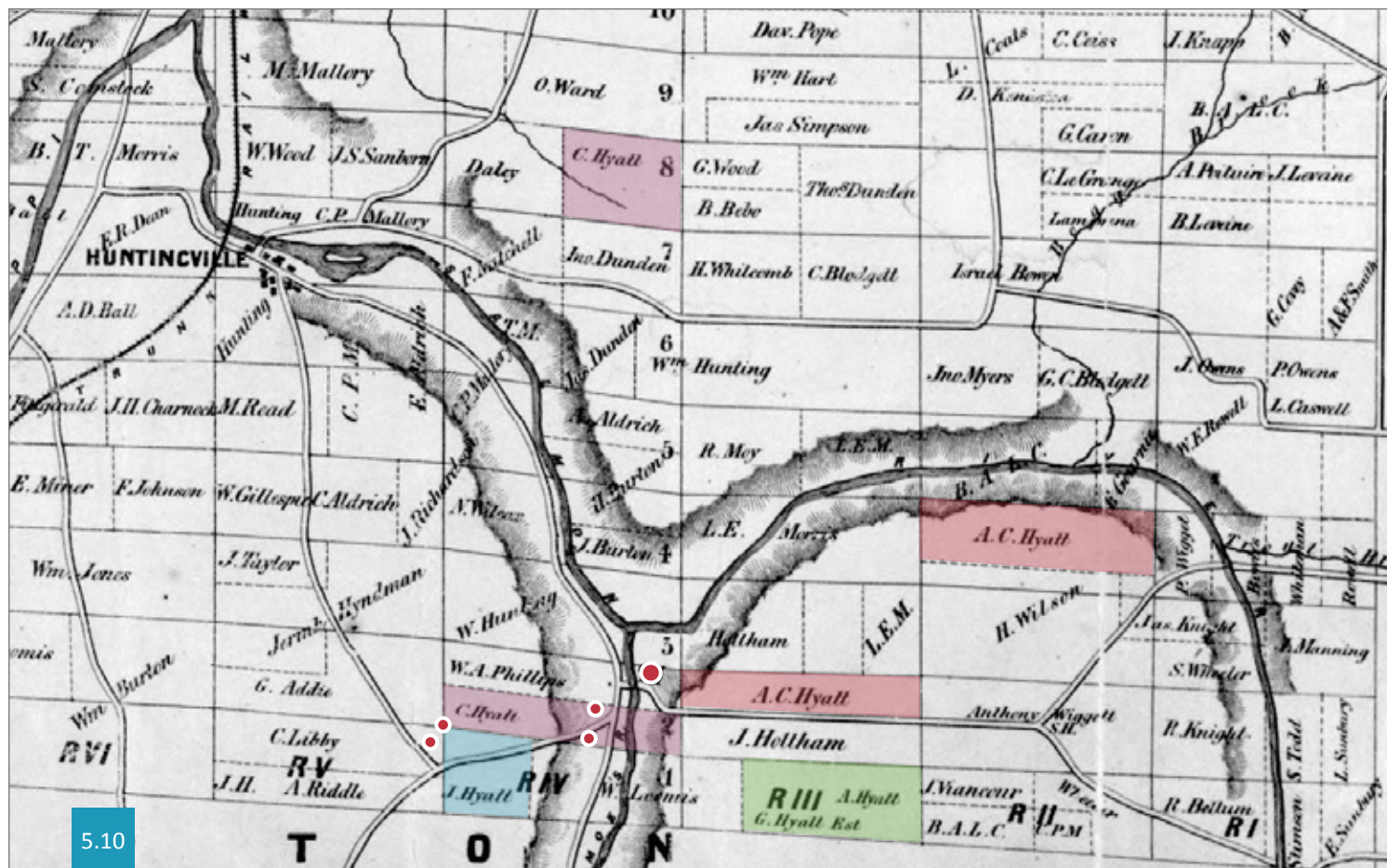
5.8



5.9

5.8 Le moulin à scie de Cornelius Hyatt aménagé sur les berges de la rivière Moe, dans le hameau de Milby. Source : *Canton d'Ascot - Églises, écoles et moulins*. Panneau d'interprétation, 2010. © Patrimoine Ascott Heritage

5.9 Pierre utilisée pour moudre le grain dans l'ancien moulin à farine de Milby. Source : *Canton d'Ascot - Églises, écoles et moulins*. Panneau d'interprétation, 2010 (détail). © Patrimoine Ascott Heritage



5.10

Le 1^{er} mai 1874, à l'initiative de Frederick C. Emberson, professeur au Collège Bishop de Lennoxville, le hameau de Wilson's Mills est doté d'un bureau de poste identifié par le toponyme « Milby ». Allan Cole est le premier maître de poste de l'endroit jusqu'en septembre 1875. La fonction est par la suite couramment occupée par des membres d'une même famille, soit Edward Tambs (1876-1880), son épouse Theresa Jane Bompas (1881) et E.A. Tambs (1888-1912)⁴. La famille Tambs est également connue pour son salon de thé tenu à même leur résidence de la route 147 (voir figure 5.13), à quelques pas du chemin du Pont-Couvert. De manière à uniformiser les appellations dorénavant en vigueur, et ainsi mettre fin à la confusion pouvant découler d'un dédoublement des désignations, le hameau délaisse rapidement l'appellation de Wilson's Mills au profit de Milby, dont le toponyme référerait à un village localisé près de la ville de Ripon dans le Yorkshire en Angleterre, d'où la famille Wilson est originaire. Après à peine quarante années d'activités, le bureau de poste de Milby cesse définitivement ses activités le 31 janvier 1914.

4. Canada. Bibliothèque et Archives Canada (BAC). Patrimoine postal et philatélie. Bureaux et maîtres de poste. « Item : 1696. Milby, Sherbrooke ». 2014 [en ligne] : <https://www.bac-lac.gc.ca/fra/decouvrez/patrimoine-postal-philatelie/bureaux-maitres-poste/Pages/item.aspx?IdNumber=1696&>



5.12



5.13

En 1841, Hollis Smith achète le moulin à farine et à scie de Abraham Cornelius Hyatt pour le revendre l'année suivante. En 1845, le docteur William Wilson devient propriétaire à son tour des bâtiments industriels. À partir de ce moment, l'agglomération nouvellement désignée Edgell's Mills³ change d'appellation pour Wilson's Mills. Le hameau connaît dès lors un nouvel essor sous l'impulsion de John Wilson, fils du D^r Wilson, qui joue un rôle important dans l'opération des moulins en plus de prendre une part active dans les affaires locales au niveau du commerce du bois et de l'agriculture. Au gré des années, les deux moulins sont rénovés ou agrandis, alors qu'une fabrique de moules à beurre vient s'ajouter aux activités de l'endroit.



5.11

3. L'emplacement est connu successivement sous les noms de Hyatt's Mills, Edgell's Mills, Wilson's Mills et Milby. Source : Québec. Ministère de la Culture et des Communications. Répertoire du patrimoine culturel du Québec. « École de Milby ». 2007 [en ligne] : <http://www.patrimoine-culturel.gouv.qc.ca/rpcq/detail.do?methode=consulter&id=93086&type=bi-en#.WiBc8VXiaM8>

5.10 Agrandissement de la partie sud du canton d'Ascot, en 1864. Quelques lots demeurent la propriété de la famille Hyatt, dont la portion sud du lot n° 2 du rang 4 qui relève de Cornelius Hyatt et une partie du lot n° 1 du rang 4, qui appartient à J. Hyatt. Les points de couleur rouge identifient les principaux éléments du hameau de Wilson's Mills à cette époque (voir carte 5.11). Source : A.H. WHITCHER. *Map of the Township of Ascot*. Montréal, W.A. Little, 1864 (détail). © BAC

5.11 Extrait du canton d'Ascot (voir carte 5.6) illustrant le hameau de Wilson's Mills, en 1863. Les inscriptions ajoutées à la carte correspondent aux points de couleur rouge observables sur la carte 5.10. Source : O.W. GRAY (arpenteur). *Map of the district of St. Francis, Canada East* (détail). 1863. © BAC

5.12 Située au 5785, route 147, cette résidence s'élève sur le site désigné comme le lieu de résidence de Cornelius Hyatt en 1864. Source : *Waterville, 1876-2001*. Sherbrooke, Éditions Louis Bilodeau & Fils, 2000, p. 67.

5.13 Résidence de la famille Tambs, qui abritait également un salon de thé. Aujourd'hui disparue, la maison était localisée à l'ouest de la route 147, à peu de distance du pont couvert. Source : *Canton d'Ascott - Églises, écoles et moulins*. Panneau d'interprétation, 2010. © Patrimoine Ascott Heritage

Au début des années 1880, le hameau de Milby, dont la taille se compare au cours des mêmes années à celui de Huntingville avec ses 100 habitants, comprend notamment une église épiscopale (anglicane) et un moulin à scie. À titre de comparaison, l'agglomération de Capelton, riche de ses gisements de cuivre, compte pour sa part une population d'environ 700 habitants⁵. Le moulin à farine et la fabrique de moules, tous deux détruits par un incendie en 1882, sont reconstruits et une cidrerie est ajoutée sous l'impulsion d'un nouveau propriétaire. Ces entreprises locales disparaissent pour la plupart au cours des années 1920, tandis que le moulin à scie est emporté par une inondation en 1924.



5.14

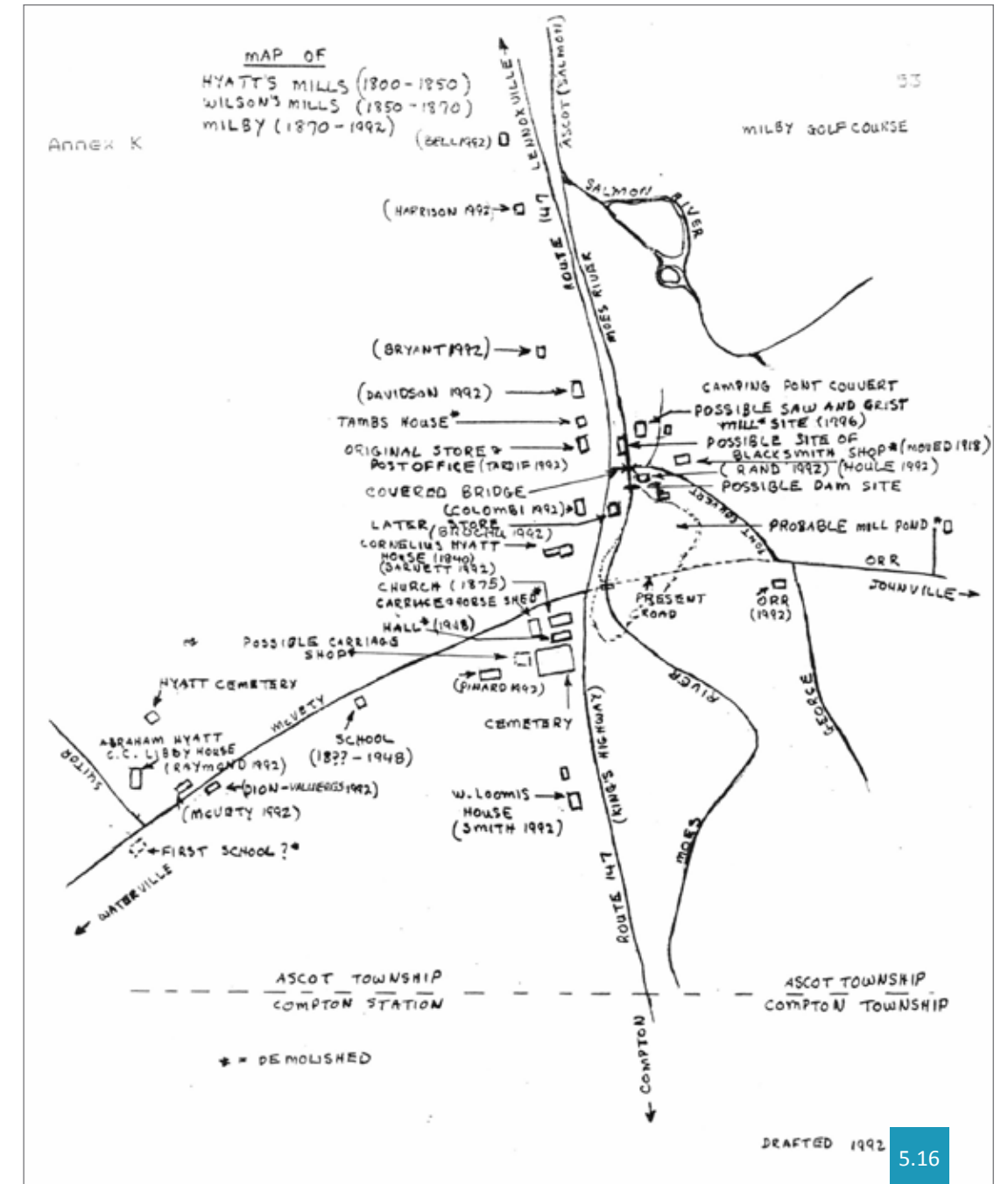


5.15

5.14 Le hameau de Milby vers 1890. La prise de vue a été réalisée probablement à partir du Hyatt Burial Ground, localisé sur un promontoire près de l'intersection des chemins McVety et Suitor. Source : © Coll. Matthew FARFAN, vers 1890. « Village of Milby, c. 1890s ». *Patrimoine des Cantons CyberMagazine* [en ligne]

5.15 Le hameau de Milby en 1981. À remarquer, la salle paroissiale qui s'insérait à l'époque entre l'église Saint Barnabas et le cimetière, aux abords de la route 147. Source : Jean-Marie COSSETTE. *Casselman, Compton, Saint-Albert, Saint-Isidore*. 1981. © BANQ Montréal, Cote P690S1D81-126_063 [en ligne]

5.16 Carte illustrant l'emplacement connu des diverses constructions érigées au cours du développement du hameau de Milby. Les bâtiments aujourd'hui disparus sont identifiés d'un astérisque. Source : Esther BARNETT. *The Milby Area and The One Room School House. Lennoxville*. Québec. Ministère des Affaires culturelles, 1992, p. 53.



5.16

L'école de rang Little Hyatt

À l'époque de la Révolution américaine, la population de la Nouvelle-Angleterre (É.-U.) est considérée comme l'une des plus scolarisées au monde. De ce fait, il n'est guère étonnant que les premiers résidents des Cantons-de-l'Est, majoritairement originaires des 13 colonies américaines, aient porté un intérêt aussi marqué à la qualité de l'instruction dispensée à leurs enfants. Souvent d'une seule pièce, les écoles de rang sont généralement érigées à tous les deux à quatre kilomètres ou à chaque croisée de chemins, selon les cas, et sont destinées à l'instruction des enfants des environs. Ces derniers y apprennent à lire, à écrire et à calculer à partir de livres en provenance des États-Unis, une prérogative que défendent farouchement les parents au cours des décennies. En raison des contraintes climatiques, l'enseignement se donne lorsque la saison permet aux élèves d'emprunter à pied les chemins pour se rendre au bâtiment où se tient la classe, soit essentiellement trois mois l'hiver et trois mois l'été.

Dans les premières années de la colonisation du hameau de Milby, les cours sont dispensés dans des résidences privées. Jugeant le nombre d'élèves suffisant, la communauté engage un premier instituteur à partir de 1820, dont la relève est assurée par un deuxième enseignant de 1822 à 1825. Fort d'une pétition adressée au lieutenant-gouverneur du Bas-Canada en 1825, qui réclame la construction d'une école pour leur hameau, la communauté est dotée la même année d'un bâtiment à même d'accueillir une vingtaine d'élèves grâce à la contribution de la *Royal Institution for the Advancement of Learning*⁶. Le nouveau bâtiment est implanté sur un terrain appartenant à Cornelius Hyatt (voir carte 5.11). À l'instar d'une grande majorité d'écoles rurales dans les Cantons-de-l'Est, l'école de Milby pourrait avoir été construite par corvées populaires, notamment par des parents des environs dont les enfants devaient fréquenter l'endroit. Par son architecture aux lignes simplifiées et à l'ornementation dépouillée, ce bâtiment revêtu de planches de bois à clin incarne l'influence de l'architecture domestique vernaculaire propre à la Nouvelle-Angleterre (É.-U.) au début du 19^e siècle.

En 1829, la Loi des écoles de syndics est promulguée par le gouvernement du Bas-Canada, permettant ainsi d'élire des commissaires en charge de l'administration des écoles et d'accorder des subventions pour payer le salaire des instituteurs. Le hameau de Milby profite de cette mesure, notamment pour la petite école de rang du « District n° 2 du canton d'Ascot », qui est initialement implantée sur le chemin McVety, à mi-parcours entre l'actuelle route 147 et le chemin Suitor.

6. Québec. Ministère de la Culture et des Communications. « École Milby ». *Répertoire du patrimoine culturel du Québec* [en ligne] : <http://www.patrimoine-culturel.gouv.qc.ca/rpcq/detail.do?methode=consulter&id=93086&type=bien#.WpghsmrOVhF>



5.17



5.18

5.17 Intérieur de l'ancienne école de rang Little Hyatt, en présence des bénévoles Milt et Bev Loomis qui ont veillé au bon déroulement des opérations tout au long des travaux de restauration. Les empreintes laissées par les pupitres d'origine suite à leur retrait, au lendemain de la fermeture définitive de l'école en 1946, ont été découvertes au cours des travaux. Source : « Écoles de rang des Cantons-de-l'Est ». *Patrimoine des Cantons CyberMagazine* [en ligne]

5.18 L'école de rang Little Hyatt alors qu'elle s'élevait sur son emplacement initial, en bordure du chemin McVety. À remarquer, la présence de l'église anglicane en arrière-plan. Source : © Bev Loomis, 1996. « Écoles de rang des Cantons-de-l'Est ». *Patrimoine des Cantons CyberMagazine* [en ligne]

La centralisation du système scolaire dans la province québécoise, combinée à l'accroissement de la mobilité des écoliers par l'entremise des autobus scolaires, ont largement contribué à la fermeture de l'école élémentaire en 1946. Occupée à partir des années 1950 jusqu'en 1988 par la section locale du Women's Institute et d'autres organismes communautaires, l'ancienne école de rang est de nos jours la propriété de Patrimoine-Ascott-Heritage.

Une cure de rajeunissement

Considérée comme le plus vieux bâtiment de la localité de Milby, en plus d'être l'une des rares constructions à dater des débuts de la colonisation du territoire, l'école de rang Milby est citée immeuble patrimonial en 1992 par la municipalité de Waterville. En 1996, la structure est déménagée sur un promontoire davantage en retrait de la voie publique, de l'autre côté du chemin McVety, à peu de distance de la route 147. En 2002, l'ancienne école de rang fait l'objet d'importants travaux de restauration grâce au soutien financier des membres de la division « Little Forks » de la Branch of the United Empire Loyalists' Association of Canada, sous le parrainage de l'Association du Patrimoine-Ascott-Heritage. Pour l'occasion, une section de la charpente est reconstruite en plus d'être solidifiée par l'ajout d'une poutre d'acier. On procède également au rafraîchissement du revêtement extérieur en planche à clin, qui est peint pour l'occasion afin de lui redonner son apparence d'origine.



5.19

5.19 Déménagement de l'école de rang en 1996 sur un nouveau site davantage propice à sa préservation, de l'autre côté du chemin McVety. Source : © Bev Loomis, 1996. « Écoles de rang des Cantons-de-l'Est ». *Patrimoine des Cantons CyberMagazine* [en ligne]

5.20 L'école de rang avant les travaux de restauration réalisés en 2002, destinés à renouer avec son aspect architectural d'origine. Source : *Waterville, 1876-2001*. Sherbrooke, Éditions Louis Bilodeau & Fils, 2000, p. 67.



5.20

Le pont de Milby

Un premier pont non couvert est construit par la famille Wilson vers 1850, mettant ainsi fin aux passages d'une rive à l'autre de la rivière Moe par l'entremise du barrage du moulin. Emporté par la crue des eaux printanière de 1869, qui fait de multiples ravages dans la région, le pont n'est remplacé par une nouvelle structure qu'en 1873. Pour l'occasion, la construction du pont couvert est confiée cette même année à Robert et John Hood pour un montant de 1350 \$, qui l'érigent dans le style « Town simple », un modèle communément répandu dans les Cantons-de-l'Est (voir encadré).

Également connu sous le nom de pont couvert Milby, le pont de Milby enjambe la rivière Moe à la hauteur du chemin du Pont-Couvert, à proximité de l'emplacement des moulins qui ont contribué largement à l'essor du hameau. D'une longueur de 24,08 m et d'une largeur de 6,17 m, ce pont d'une seule travée a constitué jusque dans les années 1970 l'unique lien routier entre le hameau de Milby et la localité de Johnville, avant la reconfiguration du chemin Orr qui a mené à la mise en place d'un deuxième pont davantage adapté à la circulation automobile.



5.21



5.22



5.23

5.21 Le pont couvert Milby en 1944. La structure de bois enjambe la rivière Moe, peu avant son point de confluence avec la rivière aux Saumons.
Source : Olivier DESJARDINS. *Pont Milby sur la rivière aux Saumons à Ascot, comté de Sherbrooke*. 1944.
© BAnQ Québec, cote E6S7SS1P19508 [en ligne]

5.22 Le pont en 1957. La structure de type « Town simple » se caractérise notamment par ses fermes à treillis dont les madriers sont retenus à chacune des intersections par des chevilles de bois, de même que les jambes de force fixées aux entrées du pont qui sont façonnées à même des racines d'arbres de fort gabarit.
Source : © Philippe BONNET, 1957. « Pont de Milby ». *Les ponts couverts au Québec* [en ligne]

5.23 Le pont couvert dans les années 1960, alors qu'une large portion de son revêtement de planches de cèdre apposées à la verticale manque à l'appel.
Source : © Société d'histoire de Sherbrooke, cote IP465_DC_55_2_13390

5.24 Le hameau de Milby en 1981.
Source : Jean-Marie COSSETTE. *Casselman, Compton, Saint-Albert, Saint-Isidore*. 1981.
© BAnQ Montréal, cote P690S1D81-126_065 [en ligne]

Un témoin à préserver

Au début du 20^e siècle, des centaines de ponts couverts en bois enjambaient les ruisseaux et rivières de la région, alors que la plupart des hameaux et villages en possédaient au moins un exemplaire. Implantés au cœur même des agglomérations ou dispersés sur les chemins secondaires, les ponts couverts étaient destinés à prolonger jusqu'à dix fois la durabilité de l'ouvrage de génie civil en protégeant la structure du pont contre les intempéries. Le perfectionnement de la science des ponts couverts est principalement redevable aux inventeurs et ingénieurs américains du 19^e siècle, qui ont créé un impressionnant inventaire de modèles de fermes destinés à solidifier la structure des ponts, contribuant par le fait même à leur longévité. Plusieurs de ces hommes ont donné leur nom à leur invention, tels William Howe (1803-1852) et Ithiel Town (1784-1844) dont les modèles de fermes sont, avec le modèle de ferme à poinçons multiples, les plus répandus dans les Cantons-de-l'Est.

Cité immeuble patrimonial par la municipalité de Waterville en 1992, le pont couvert Milby possède plusieurs caractéristiques architecturales peu répandues, en plus de constituer le plus vieux et l'un des derniers exemples de pont de type « Town simple » à subsister sur le territoire québécois. Fermé à la circulation automobile au début des années 2000, le pont couvert a fait l'objet d'un projet de restauration de la structure en 2007, permettant depuis sa réouverture la plus grande partie de l'année, soit du mois d'avril jusqu'au mois de novembre.



5.24

L'église anglicane St. Barnabas

Un an après l'ouverture d'une mission anglicane en 1873, les membres de la communauté de Milby entreprennent de se doter d'un lieu de culte à même d'abriter leurs célébrations religieuses. La parcelle de terrain destinée à accueillir l'église épiscopale est détachée de la propriété de Cornelius Hyatt et cédée par acte notarié à l'évêque de Québec par l'entremise du Capitaine Joseph Dinham Molson de Montréal. La construction de l'église St. Barnabas, qui est réalisée par corvée locale à partir des plans conçus par Frederick C. Emberson, est terminée l'année suivante, soit en 1875. Édifiée grâce à une contribution financière de 494 \$ provenant de l'ensemble des habitants de Milby, le lieu de culte est consacré le 11 juin 1875, jour de la fête de saint Barnabas. En 1897, le chevet plat est doté d'un vitrail commémoratif en l'honneur des familles Tambs et Bompas de Milby. Le lutrin sculpté à la main est pour sa part un don en provenance de l'Université Bishop de Lennoxville. Amorcée en 1897, la construction du clocher-porche à l'angle de la structure est terminée l'année suivante.

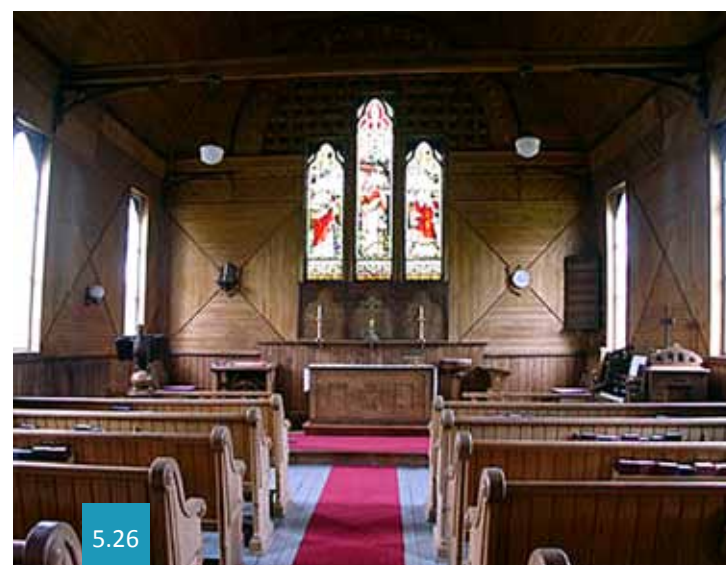
De 1874 à 1899, la mission de Milby est desservie en certaines occasions par des révérends anglicans de la paroisse St. George de Lennoxville, qui officient également à la chapelle St. Mark de l'Université Bishop à Lennoxville. Après 1899, l'église St. Barnabas est possiblement prise en charge par l'église anglicane de Johnville. De nos jours, bien qu'il soit toujours consacré, le lieu de culte n'accueille les fidèles qu'à l'occasion de deux cérémonies religieuses par année.

Aménagé dans le prolongement de la façade arrière de l'église, le Milby Cemetery longe l'actuelle route 147 et est accessible à partir du chemin McVety par l'entremise d'un portail ouvragé en fer forgé. Les pierres tombales, dont l'inscription la plus ancienne remonte à 1876, datent pour la plupart du 20^e siècle (*voir encadré*). Jusque dans les années 1980, une salle paroissiale s'élevait entre l'église et le cimetière, à proximité de la route 147 (*voir figure 5.15*). Utilisée à l'origine comme boutique de forge, la structure de la salle paroissiale est déplacée à cet emplacement probablement au lendemain de la construction du lieu de culte, vers les années 1870-1880. La disparition du bâtiment pourrait coïncider avec la restructuration de la route 147, qui a mené au redressement de son tracé après 1980.

5.25 L'église anglicane St. Barnabas vers 1910.
Source : © Centre de ressources pour l'étude des Cantons-de-l'Est (ETRC). Fonds Eastern Townships Heritage Foundation [en ligne]



5.25



5.26

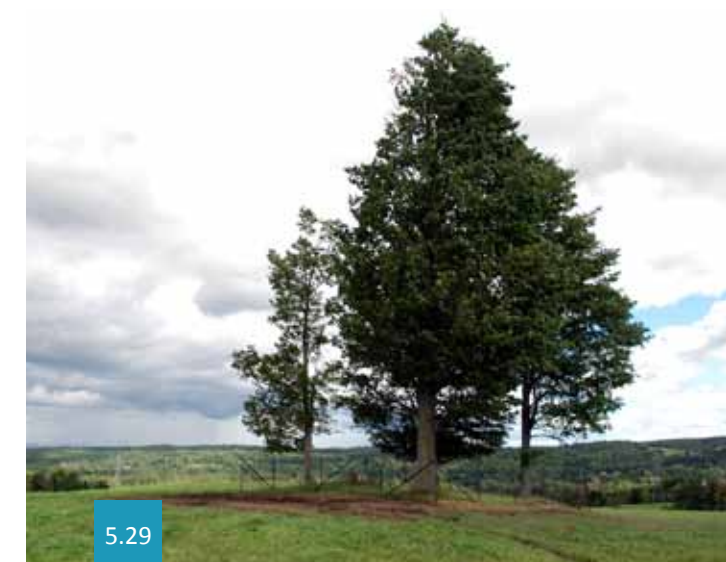


5.27

Hyatt Burial Ground

Isolé de nos jours au centre d'un champ agricole servant de pâturage pour des bovins, le cimetière familial Hyatt est implanté à la rencontre des chemins McVety et Sutor sur un promontoire qui surplombe le paysage environnant, et par le fait même le hameau de Milby. Bien que le portail s'ouvre sur le chemin McVety, aucun lien direct ne permet d'accéder au site à partir de la voie publique. Le lieu de repos, qui comporterait plus d'une quarantaine de sépultures, ne compte à ce jour que deux stèles funéraires appartenant à Abraham Hyatt (J), décédé le 17 mai 1861, ainsi qu'à son épouse, Thankful Cartwright décédée le 18 avril 1862. À cela s'ajoutent quelques repères anonymes en pierre des champs, qui témoignent possiblement de l'emplacement de certaines des dépouilles.

Considérant que la plus ancienne stèle funéraire du Milby Cemetery date de l'année 1876, soit un an après l'achèvement de l'église anglicane en 1875, et que Cornelius Hyatt a contribué au projet en cédant un terrain au diocèse anglican vers 1873-1874 pour y ériger une église épiscopale et y aménager un cimetière attenant, il y a lieu de se questionner sur l'emplacement du lieu de repos des habitants de la première heure du hameau Milby. En tenant compte du nombre de sépultures présumées dans le cimetière familial des Hyatt et de sa position privilégiée en retrait de l'activité industrielle et commerciale, possiblement sur les hauteurs du lot appartenant à Cornelius Hyatt ou Abraham Hyatt J, il n'est pas exclu que le *Hyatt Burial Ground* aurait pu servir de premier lieu de sépultures aux membres de la petite communauté jusqu'à l'ouverture du cimetière actuel. Cette hypothèse reste toutefois à être validée.



5.29



5.30



5.28

5.26 Intérieur de l'église anglicane St. Barnabas. Les vitraux qui ornent le chœur ont été offerts en 1897 en commémoration des familles Tambs et Bompas. Source : © CPRQ, 2003 [en ligne]

5.27 Portail du Milby Cemetery. Source : © Patri-Arch, 2010

5.28 Le Milby Cemetery est localisé à l'arrière de l'église anglicane, en bordure de la route 147. Source : © Patri-Arch, 2010

5.29 Le cimetière familial Hyatt surplombe le hameau de Milby. Source : © Patri-Arch, 2010

5.30 De nos jours, le cimetière ne compte que deux stèles funéraires qui ont subi les outrages du temps. Source : © Patri-Arch, 2010

St. Barnabas Church, Yukon

La communauté anglicane de Milby s'est illustrée à une certaine époque jusqu'au Nord canadien grâce à Charlotte Selina Cox Bompas (1830-1917), une missionnaire de l'Église d'Angleterre. Surnommée Nina par ses proches, Charlotte Sélina Cox épouse William Carpenter Bompas le 7 mai 1874 à Londres, un prêtre anglican nouvellement sacré évêque d'Athabaska dont le diocèse s'étend du Yukon jusqu'aux Territoires du Nord-Ouest. Cousine par alliance de Theresa Jane Bompas, qui est pour sa part l'épouse d'Edward Tambs de Milby, Nina Bompas partage épisodiquement sa vie entre l'Angleterre et Montréal à partir des années 1880 où, en plus de prononcer plusieurs conférences sur la mission dans le Nord-Ouest canadien, elle collabore à diverses collectes de fonds destinées à financer les oeuvres diocésaines de son mari, avec l'appui de groupes de dames auxiliaires.

Les paroissiens de la communauté anglicane Saint Barnabas de Milby ont généreusement contribué aux « missions du Nord » de Nina Bompas, particulièrement pour l'achat de

l'ameublement de l'église anglicane de Moosehide qui, tel que stipulé lors de la donation, devait être une réplique de l'intérieur de celle de Milby (autel, chaire et bancs). Également désignée sous l'appellation Bishop Bompas Memorial Church, l'église anglicane Saint Barnabas est érigée en 1901 en bordure du fleuve Yukon, dans la réserve amérindienne de Moosehide Creek, à cinq kilomètres au nord de Dawson City (Yukon). Destinée à soustraire la Première Nation Tr'ondëk Hwëch'in des influences néfastes découlant de la ruée vers l'or du Klondike en cours depuis 1896, la réserve est délaissée par la communauté à partir des années 1970.

Bien que les conditions stipulées par la communauté anglicane de Milby concernant l'acquisition du mobilier n'aient pas été suivies à la lettre au moment de l'édification du nouvel édifice, le patronyme Saint Barnabas attribué à l'église de Moosehide Creek, au Yukon, témoigne encore à ce jour de la filiation qui unit ces deux lieux de culte séparés par des milliers de kilomètres.



5.31

5.31 La réserve amérindienne de Moosehide Creek, telle que visible à son approche par le fleuve Yukon en 1906. L'église anglicane Saint Barnabas, construite en 1901, domine les habitations environnantes. Source : *Bishop Bompas Memorial Church and cabins at Moosehide, YK, 1906*. © Anglican Church of Canada. General Synod Archives. Fonds famille Isaac O. Stringer, n° P7517 [en ligne]



5.32

5.32 Intérieur de l'église anglicane Saint Barnabas de la réserve amérindienne Moosehide Creek, au Yukon. L'acquisition de l'ameublement a été rendue possible grâce aux généreux dons de la communauté anglicane St. Barnabas de Milby. Source : © Rae BROWN. s.d. « *Moosehide Village* ». *Tickledpixels.com* [en ligne]



5.33

Milby au 20^e siècle

Malgré des décennies marquées par la décroissance, notamment avec la disparition de la majorité des infrastructures industrielles et commerciales qui ont favorisé l'essor du hameau jusqu'aux années 1920, certains des bâtiments emblématiques de Milby ont traversé le temps, principalement grâce aux efforts soutenus de membres de la communauté.

Dynamisé à l'origine par le potentiel hydraulique de l'endroit, le hameau de Milby vit désormais au rythme de la villégiature et des activités récréotouristiques. Accessible par le chemin du Pont-Couvert, le Camping du Pont Couvert accueille les villégiateurs saisonniers depuis 1966 sur une ferme laitière appartenant à Howard Smith. En 1974, la propriété est subdivisée en vue d'en détacher les quelques acres où sont implantés la résidence et les bâtiments de ferme de la famille Smith, et ainsi permettre la vente de la superficie restante. Au début des années 1980, le site compte une cinquantaine de lots saisonniers destinés au camping. De 1983 à 1987, le nombre d'espaces locatifs est doublé, portant dorénavant à une centaine les lots disponibles en saison estivale.

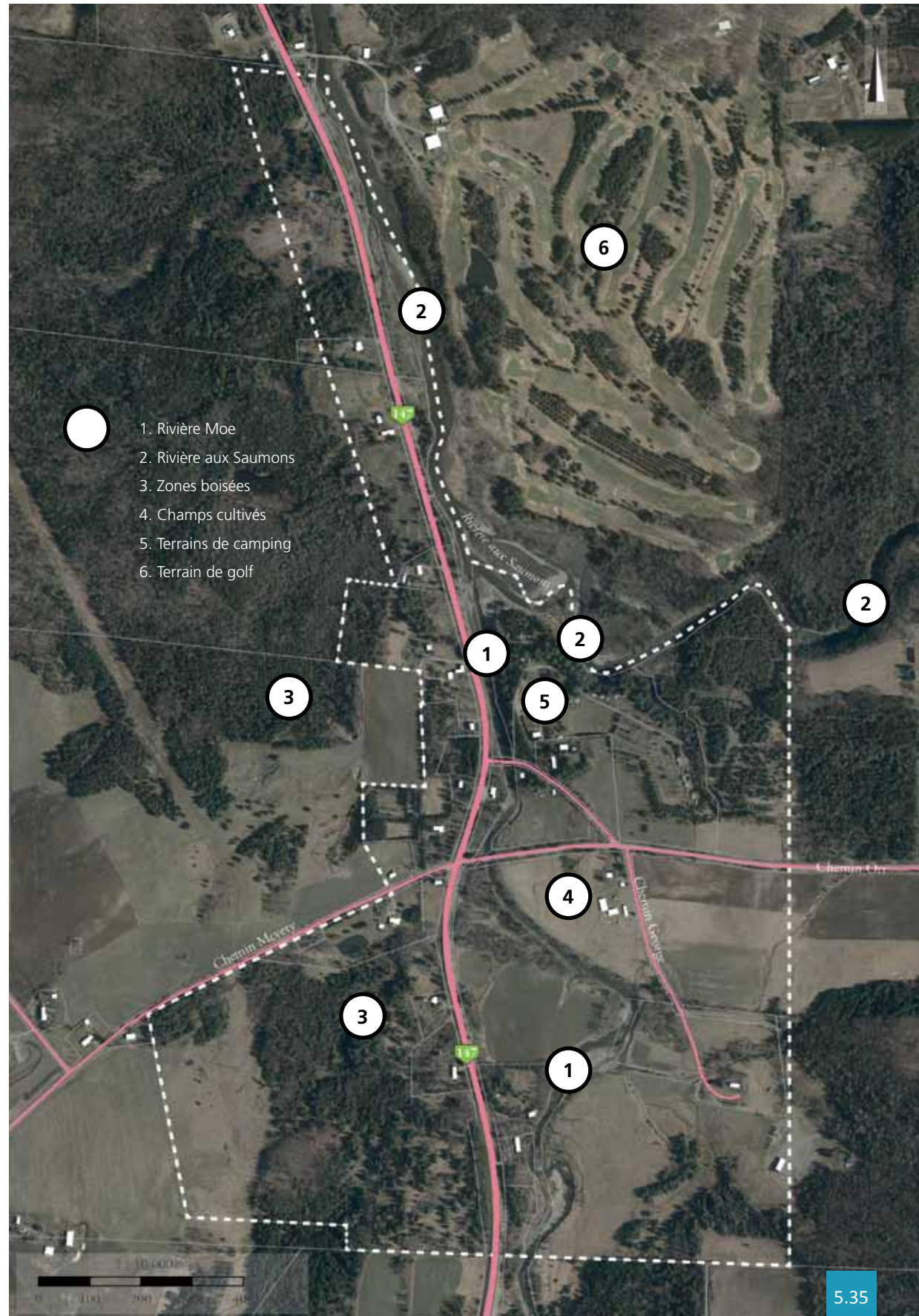


5.34

L'année 2002 marque l'acquisition et la réunification du site de villégiature et de la ferme agricole exploitée par Howard Smith dans les années 1960. La combinaison des attraits tant naturels qu'agricoles, entre autres par l'aménagement de sentiers forestiers et cyclistes avec accès à la rivière, ainsi que la proximité accrue d'animaux de la ferme, ont tôt fait de diversifier l'offre touristique de l'endroit. D'une superficie de 42 acres, le site est bordé à l'ouest par la rivière Moe et au nord par la rivière aux Saumons (*figure 5.36*).

5.33 Voués à l'agriculture jusqu'au milieu des années 1960, les terres bordées par les rivières Moe et aux Saumons, à la hauteur du pont couvert, ont vu leur fonction première être délaissée progressivement au profit d'une occupation du territoire davantage axée sur la villégiature. Source : Jean-Marie COSSETTE. *Casselman, Compton, Saint-Albert, Saint-Isidore*. 1981. © BAnQ Montréal, cote P690S1D81-126_066 [en ligne]

5.34 Le Camping du Pont-Couvert compte de nos jours plus d'une centaine de lots destinés à divers types de villégiateurs. Source : « Plan du terrain ». *Camping du Pont-Couvert* [en ligne]



MILIEU NATUREL

Hydrographie

Le hameau de Milby est situé au sud du point de confluence de la rivière Moe et de la rivière aux Saumons. Ces deux cours d'eau sont à l'origine de l'implantation du hameau en raison de l'exploitation de moulins sur ses rives. Alimentée par plusieurs petits cours d'eau, la rivière Moe⁷ débute son parcours au pied du mont Hereford, dans la municipalité de Saint-Herménégilde. D'une longueur d'environ 30 km, cette petite rivière au cours étroit et très sinueux poursuit son tracé vers le nord-ouest à travers les terres agricoles et boisées avant de se jeter dans la rivière aux Saumons, dans la portion septentrionale du hameau de Milby, à Waterville. La rivière aux Saumons⁸ prend quant à elle sa source dans le lac Lindsay, dans la municipalité de Saint-Malo. D'une longueur d'environ 70 km, le cours d'eau poursuit sa course vers le nord-ouest jusqu'à Waterville, avant de se déverser dans la rivière Massawippi, dans le secteur Lennoxville, à Sherbrooke.

Dans le hameau de Milby, la rivière Moe comporte des rives boisées dont le lit formé de sédiments rocheux est visible en raison de son faible débit. Deux ponts enjambent la rivière Moe à l'intérieur du périmètre à l'étude. Le premier pont, dont le tablier de bois est encore à ce jour abrité par une structure, est accessible à partir du chemin du Pont-Couvert et offre peu de points de vue sur la rivière Moe en l'absence d'ouvertures sur les parois latérales. De construction plus récente, le deuxième pont est localisé sur le chemin Orr, sur un tronçon routier aménagé au cours des dernières décennies pour accroître la fluidité de la circulation automobile vers l'est, à partir de la route 147.

7. Malgré la francisation du générique au cours de la deuxième moitié du 20^e siècle, la forme possessive du toponyme anglais « Moe's » s'est perpétuée pendant plusieurs décennies, ce qui explique la présence d'un « s » final joint au patronyme. Il faudra attendre l'année 1996 pour voir la forme « rivière Moes » remplacée par celle de « rivière Moe », en respect de la graphie du nom de famille de la personne commémorée.
8. À l'origine, la rivière aux Saumons était désignée par le toponyme « rivière Ascot » jusqu'au moment de son abrogation en 1983.

5.35 Principaux éléments naturels du hameau de Milby.
Carte schématique : Guy Mongrain.
Source : © MRC de Coaticook, 2015

5.36 Le pont couvert Milby est l'un des deux ponts à enjamber le tracé sinueux de la rivière Moe à l'intérieur du périmètre urbain à l'étude.

Bien qu'elle suive aléatoirement l'axe de la route 147, qui traverse le territoire du sud au nord, la rivière Moe n'est visible qu'à partir du chemin Orr. Au sud de cette même intersection, le cours d'eau se soustrait aux regards des passants, d'une part en raison de son tracé sinueux qui bifurque momentanément vers l'intérieur des terres agricoles, et d'autre part du fait de la présence d'un important couvert végétal en bordure du cours d'eau. Bien que son tracé longe la route 147, la rivière aux Saumons n'est visible qu'en quelques occasions à partir de la voie publique, notamment en raison de son encaissement plus ou moins prononcé par rapport à la route, de même que la présence d'un écran végétal aux abords de ses rives, qui n'offre que des ouvertures ponctuelles sur le cours d'eau.



5.37 En période estivale, le lit formé de sédiments rocheux de la rivière aux Saumons est visible en raison du faible débit du cours d'eau. Source : « Camping Du Pont Couvert - Photos ». *Canpages* [en ligne]

Topographie

Le hameau de Milby est situé dans l'ensemble physiographique du bas plateau appalachien, dans l'unité de paysage des Buttons du nord⁹. Du point de vue des caractères biophysiques, cette unité de paysage comporte des boutons et des vallons. Le hameau de Milby est localisé au cœur d'un vallon traversé par les rivières Moe et aux Saumons qui est propice à l'agriculture. L'important couvert végétal qui borde les routes crée une fermeture visuelle en plusieurs endroits, limitant par le fait même la visibilité du hameau à partir d'une certaine distance.

La topographie des lieux contribue à l'effet de surprise à l'approche du hameau, ce dernier n'étant jamais perceptible dans son ensemble. De ce fait, le hameau de Milby est représentatif de plusieurs agglomérations de moindre envergure de la MRC de Coaticook, leur implantation dans des fonds de vallées, près des cours d'eau, offrant peu de perspectives visuelles sur l'extérieur. Toutefois, ces mêmes milieux de vie sont souvent visibles à partir de points de vue d'intérêt.

9. Chantal PRUD'HOMME. *Caractérisation et évaluation des paysages de la MRC de Coaticook*. s.l., Paysages estriens, 2009, p. 10.



5.38

5.38 Le hameau de Milby est situé au creux d'un vallon traversé par les rivières Moe et aux Saumons et est entouré de végétation et de terres agricoles. Source : © Pierre Lahoud, 2015

Végétation et écosystèmes particuliers

Le hameau de Milby est composé de zones dégagées et de zones boisées, ce qui introduit une diversité de champs visuels qui, selon les endroits, sont parfois davantage ouverts ou refermés. Les zones dégagées correspondent aux champs agricoles cultivés (cultures fourragères, céréalières et du maïs, etc.), ce qui a pour effet d'ouvrir les perspectives visuelles. Ailleurs, les zones forestières naturelles (mélange de conifères et de feuillus), caractérisées par une forte proportion de pins blancs¹⁰, de même que les terrains en friche contribuent pour leur part à refermer les paysages.

10. Chantal PRUD'HOMME. *Caractérisation et évaluation des paysages de la MRC de Coaticook*. s.l., Paysages estriens, 2009, p. 10.

Dans les zones bâties, plus spécifiquement sur la route 147 et le chemin du Pont-Couvert, les terrains comportent plusieurs arbres matures dont la canopée forme un écran végétal presque continu aux abords de la voie publique. À cela s'ajoute quelques bosquets d'arbres sur les propriétés privées ainsi que des alignements formés par la plantation de conifères, notamment sur la parcelle de l'église anglicane St. Barnabas. En général, le paysage tend à se refermer de plus en plus en raison de la croissance des arbres, du reboisement et du retour en friche des parcelles auparavant dédiées à l'agriculture. Une comparaison entre une vue aérienne prise en 1945 (figure 5.39) et une orthophotographie datée de 2013 (figure 5.40) illustre en effet la progression du couvert végétal à l'intérieur et en périphérie du hameau de Milby.



5.41



5.39

5.39 Photographie aérienne du hameau de Milby, prise en 1945.
Source : © Québec. Ministère de l'Énergie, des Mines et des Ressources, 1945



5.40

5.40 Orthophotographie du hameau de Milby, prise en 2013.
Source : © Table des MRC de l'Estrie, 2013



5.42

5.41 Au début des années 1980, le couvert végétal se concentrait davantage aux abords de la rivière Moe ainsi qu'en périphérie du hameau de Milby. Source : © BAnQ Sherbrooke. *Macro-inventaire du patrimoine québécois*, 1979

5.42 Cette vue récente du hameau montre que la végétation est plus abondante aujourd'hui à l'intérieur du hameau de Milby. Source : © Pierre Lahoud, 2015

UTILISATION DU SOL

Types de tissus

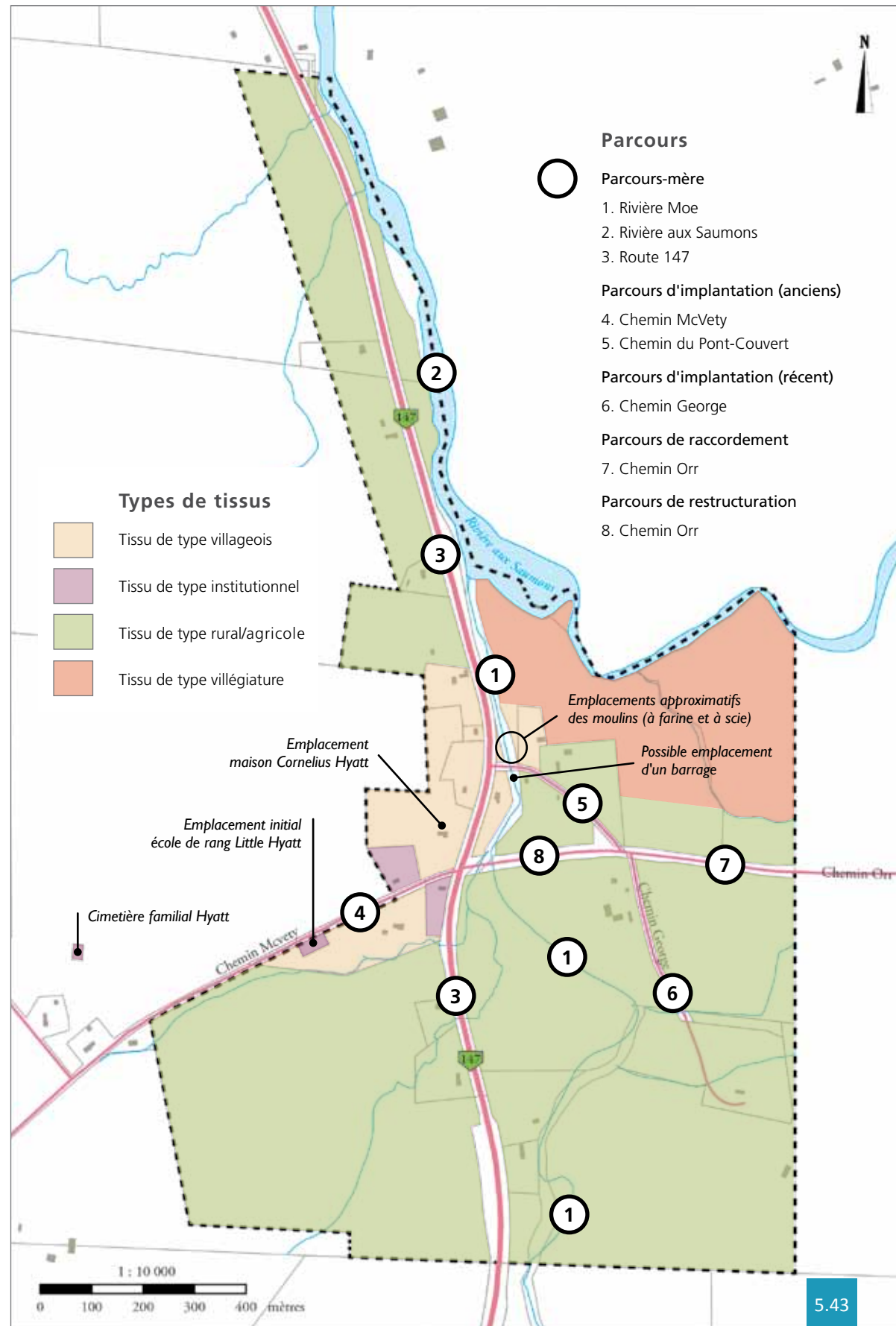
Bien que la superficie du hameau soit relativement restreinte, quatre types de tissus caractérisent le secteur à l'étude (carte 5.43) :

Tissu de type villageois

Le tissu de type villageois est concentré sur la route 147 et les chemins McVety et du Pont-Couvert, qui constituent les plus anciennes voies du secteur. Autrefois, la densité bâti était plus grande à l'intersection de la route 147, principal axe de circulation et d'échanges depuis la colonisation du territoire par les Loyalistes, et le chemin du Pont-Couvert autour duquel étaient implantés les bâtiments industriels (moulin à farine, scierie, forge) et commerciaux. De nos jours, le pont couvert qui enjambe la rivière Moe dans cette portion du hameau constitue l'un des derniers témoins de l'essor économique qu'a connu Milby au 19^e siècle. La disparition d'un grand nombre de ces bâtiments a eu pour conséquence d'aérer le cadre bâti, atténuant par le fait même le caractère villageois. Malgré le parcellaire irrégulier des lots composant le tissu villageois, le gabarit et l'implantation régulière des bâtiments existants par rapport à la voie de communication amènent une certaine uniformité (figure 5.44).

Tissu de type institutionnel

De par leur fonction particulière et leur monumentalité, l'église anglicane St. Barnabas et son cimetière attenant, le Milby Cemetery, de même que l'ancienne école de rang Little Hyatt forment un tissu de type institutionnel au cœur du hameau. Localisés légèrement en retrait des activités industrielles, ces bâtiments institutionnels bordent de part et d'autre le chemin McVety, à peu de distance de la maison de Cornelius Hyatt, qui en 1864 était toujours propriétaire de la portion sud du lot n° 2 du rang 4. Déplacée à son emplacement actuel en 1996, l'ancienne école de rang s'élevait initialement sur un lot de moindre dimension, sur la portion sud du chemin McVety. Bien qu'elles bénéficient de superficies comparables au tissu villageois, les parcelles occupées par l'église et l'école de rang se distinguent par leur terrain davantage dégagé (figure 5.45).



5.44



5.45

5.43 Plan du hameau de Milby illustrant les différents types de tissus, les principaux parcours ainsi que le parcellaire. Carte schématique : Guy Mongrain. Source : © MRC de Coaticook, 2015

5.44 Tissu de type villageois sur la route 147.

5.45 Tissu de type institutionnel sur le chemin McVety, avec l'école de rang (à gauche) et l'église anglicane St. Barnabas (à droite).

Tissu de type rural/agricole

Ce type de tissu est présent aux extrémités du hameau. Façonnées par les pratiques agricoles, les vastes terres localisées au sud du secteur à l'étude s'étendent de part et d'autre de la route 147 et du chemin Orr et sont traversées par les méandres de la rivière Moe. Davantage agro-forestières, les parcelles au nord du hameau sont délimitées à l'est par le tracé sinueux de la rivière aux Saumons. Peu de bâtiments sont implantés sur ces parcelles et, lorsque c'est le cas, ils sont généralement plus éloignés de la voie publique et distancés les uns des autres. Dès que l'on sort du hameau, les implantations de type rural/agricole dominent le paysage environnant (figure 5.46).



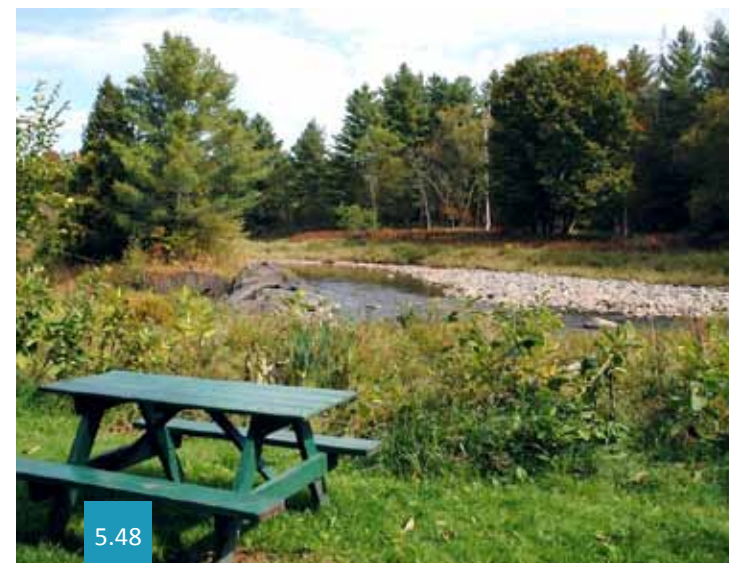
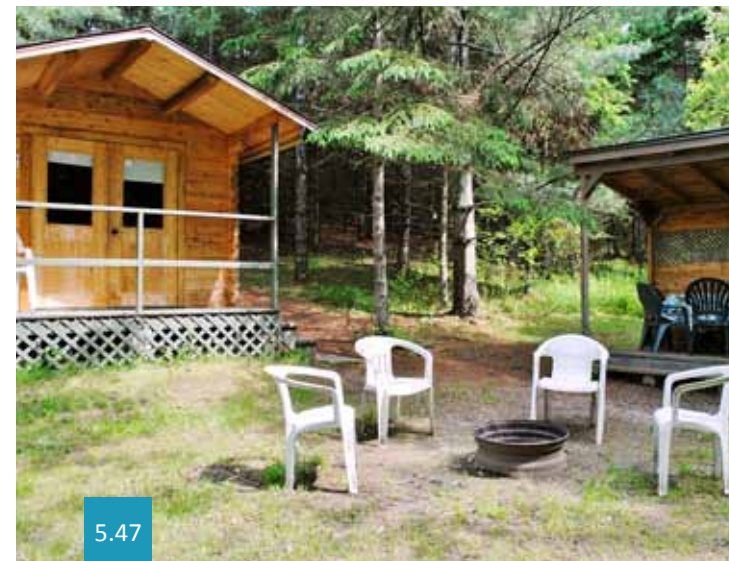
5.46 Tissu de type rural/agricole sur le chemin Orr.

5.47 Tissu de type villégiature du Camping du Pont-Couvert. Source : « Prêt-à-camper ». *Camping du Pont-Couvert* [en ligne]

5.48 Des sentiers de randonnées pédestres sont aménagés sur le site du Camping du Pont-Couvert, notamment en bordure de la rivière aux Saumons. Source : « Photos. Terrain ». *Camping du Pont-Couvert* [en ligne]

Tissu de type villégiature

Ce type de tissu correspond à l'emplacement du Camping du Pont-Couvert, qui offre divers types d'hébergements saisonniers sur un site aménagé au confluent des rivières Moe et aux Saumons. Outre la présence de quelques bâtiments de service (accueil, buanderie, dépanneur, salle communautaire), le site bénéficie d'un important couvert végétal et comporte des sentiers de randonnées pédestres et des sentiers cyclistes (figures 5.47 et 5.48).



Parcours

Le hameau de Milby comprend plusieurs parcours de natures différentes. Comme c'est souvent le cas, le cours d'eau principal constitue un parcours en soi. Dans ce cas-ci, la rivière Moe, dont le point de confluence avec la rivière aux Saumons est situé au nord du hameau de Milby, n'a certainement pas servi à la navigation en raison de son faible débit et de son parcours accidenté. Malgré tout, il y a lieu de penser que l'ouverture du territoire par les Loyalistes ait pu se faire dans un premier temps par l'entremise d'un sentier longeant les rives des cours d'eau, avant que les premiers chemins terrestres ne soient aménagés.

La route 147, qui dessert du sud au nord l'ensemble du territoire de la MRC de Coaticook, débute à la frontière canado-américaine, dans la municipalité de Dixville, pour se connecter aux routes 108 et 143, à Waterville. La route 147 constitue un parcours-mère de première importance pour la région, alors qu'elle a largement contribué à la colonisation des Cantons-de-l'Est par les Loyalistes en provenance de l'État du Vermont (É.-U.). Elle constitue également un parcours d'implantation, alors que la majorité des constructions composant le hameau de Milby est concentrée aux abords de son tracé, à proximité des moulins à farine et à scie établis sur les rives de la rivière Moe. Au cours du dernier quart du 20^e siècle, la route 147 a fait l'objet d'importants travaux visant l'élargissement de l'emprise routière de manière à accroître la fluidité de la circulation automobile. Pour l'occasion, le segment localisé au sud de l'intersection formée par les chemins McVety et Orr a fait l'objet d'un redressement, atténuant par le fait même le parcours sinueux qui caractérisait initialement le tracé à cet endroit.

5.49 Bien que les points de vue à partir du pont couvert soient fortement restreints en raison des parois latérales qui ne comportent aucune ouverture, il est possible d'observer la rivière Moe à partir des ponceaux précédant la structure, de part et d'autre du chemin du Pont-Couvert.

Facilement identifiable à partir de la route 147 grâce au pont couvert en bois qui enjambe la rivière Moe, le chemin du Pont-Couvert est également un parcours d'implantation. Aujourd'hui majoritairement empruntée par les vacanciers saisonniers du camping adjacent et les touristes de passage, cette voie de communication donnait initialement accès aux divers bâtiments industriels qui étaient stratégiquement implantés aux abords du cours d'eau de manière à bénéficier du pouvoir hydraulique de l'endroit. Jusqu'au milieu du 20^e siècle, ce parcours constituait le seul lien routier se connectant à l'est de la route 147, son tracé se prolongeant initialement sur l'actuel chemin Orr. Le chemin George, dont l'implantation plus récente remonte après les années 1950, était pour sa part destiné à faciliter l'accès à l'intérieur des terres agricoles (voir carte 5.43).



Le chemin McVety, qui est aménagé perpendiculairement à l'ouest de la route 147 à la hauteur du chemin Orr, est un parcours d'implantation qui permet de rejoindre la municipalité de Waterville par l'entremise du chemin Nichol. Il regroupe les bâtiments institutionnels du hameau de Milby, dont l'église anglicane St. Barnabas et le Milby Cemetery, ainsi que l'ancienne école de rang Little Hyatt. À l'origine, ce modeste lieu d'enseignement était localisé de l'autre côté de la voie publique, à mi-parcours vers le chemin Suitor.

Le chemin Orr possède à la fois les caractéristiques d'un parcours de raccordement et d'un parcours de restructuration. Tracé initialement pour relier le hameau de Milby à la localité de Johnville (Cookshire-Eaton), le chemin Orr a finalement supplanté le chemin du Pont-Couvert dont il assurait la continuité vers l'est pour se connecter directement à la route 147, dans le prolongement du chemin McVety, à la suite d'une restructuration de son parcours.



5.50



5.53



5.51



5.54



5.52



5.55

5.50 La route 147 en direction du hameau de Huntingville. Ce parcours-mère de première importance pour la région a largement contribué à la colonisation du territoire par les Loyalistes au 18^e siècle, en plus d'agir comme parcours d'implantation alors que la majorité des constructions du hameau est concentrée à ses abords.

5.51 La route 147 en provenance de Compton. L'église anglicane St. Barnabas, qui émerge de la canopée environnante à l'approche de Milby, est le premier élément à signifier la présence du hameau à partir du sud.

5.52 Le chemin du Pont-Couvert doit son toponyme à la structure de bois érigée en 1873. Ce parcours d'implantation donnait initialement accès aux divers bâtiments industriels établis sur les rives du cours d'eau de manière à bénéficier du pouvoir hydraulique de l'endroit.

5.53 Le chemin George, qui est aménagé perpendiculairement par rapport au chemin Orr, est un parcours d'implantation destiné à faciliter l'accès à l'intérieur des terres agricoles. Source : © Google Maps, 2013

5.54 Le chemin McVety est un parcours d'implantation regroupant l'ensemble des bâtiments institutionnels du hameau de Milby, dont l'église anglicane St. Barnabas et l'ancienne école de rang.

5.55 Aménagé à l'origine comme parcours de raccordement entre le hameau de Milby et la localité de Johnville (Cookshire-Eaton), le chemin Orr agit également comme parcours de restructuration, à la suite d'un réaménagement d'une portion de son tracé afin d'accroître la fluidité de la circulation automobile vers la route 147.

Parcellaire

Le parcellaire du hameau de Milby est irrégulier. De ce fait, il n'est pas possible de déterminer une parcelle type en raison des nombreuses variations observées tant au niveau de la superficie (largeur et profondeur) que de la forme des lots. Issu de la subdivision des lots originaux (lots n^{os} 1 à 4 du rang 4) (voir cartes 5.10 et 5.11) le parcellaire localisé à l'est de la route 147 est tributaire de la présence de la rivière Moe, dans la portion méridionale (lots n^{os} 1 à 3), et de la rivière aux Saumons, dans la partie septentrionale (lots n^{os} 3 et 4). À cela s'ajoute les divers chemins anciens non rectilignes qui parcourent le hameau, ce qui introduit des lots de formes et de dimensions diversifiées. D'autre part, les petites parcelles composant les tissus de types villageois et institutionnel côtoient d'immenses parcelles des tissus de types rural/agricole et de villégiature, ce qui accentue l'irrégularité du parcellaire. Il en résulte un système organique qui peut parfois paraître désorganisé, mais qui contribue indéniablement au caractère pittoresque du hameau.

Sur le territoire même, le parcellaire est peu visible au regard du promeneur. En effet, les limites latérales et arrière des parcelles sont rarement définies. S'il arrive que des rangées d'arbres (feuillus et conifères), des haies de cèdres ou des clôtures de perches suivent parfois les lignes de lot, la majorité des parcelles ne présente aucune limite claire à même d'indiquer les délimitations de terrain. La limite avant des propriétés varie pour sa part selon l'endroit où l'on se trouve dans le hameau, alors que la limite entre l'espace privé et la voie publique est plus diffuse. La végétation, qui agit en divers endroits comme un écran de verdure destiné à préserver l'intimité des occupants des lieux, structure l'espace public de façon fort efficace, notamment aux endroits où des rangées d'arbres bordent la voie de circulation.

5.56 Plusieurs portions de la route 147 et du chemin Orr sont délimitées par des glissières de sécurité destinées à protéger les véhicules advenant une éventuelle perte de contrôle en bordure de cours d'eau et de pentes abruptes.

5.57 La parcelle de l'église anglicane est délimitée par un alignement de conifères en bordure du chemin McVety.

5.58 L'intimité de plusieurs propriétés du hameau est assurée par des écrans végétalisés, tout particulièrement sur la route 147.

5.59 Dans le présent cas, l'emplacement du boisé en arrière cour correspond à l'emplacement de la limite de lot.

5.60 Certaines voies d'accès reliant la résidence à la voie publique sont délimitées par des clôtures de perches et des bosquets.

5.61 Certains terrains sont délimités à l'avant par une clôture.



5.56



5.59



5.57



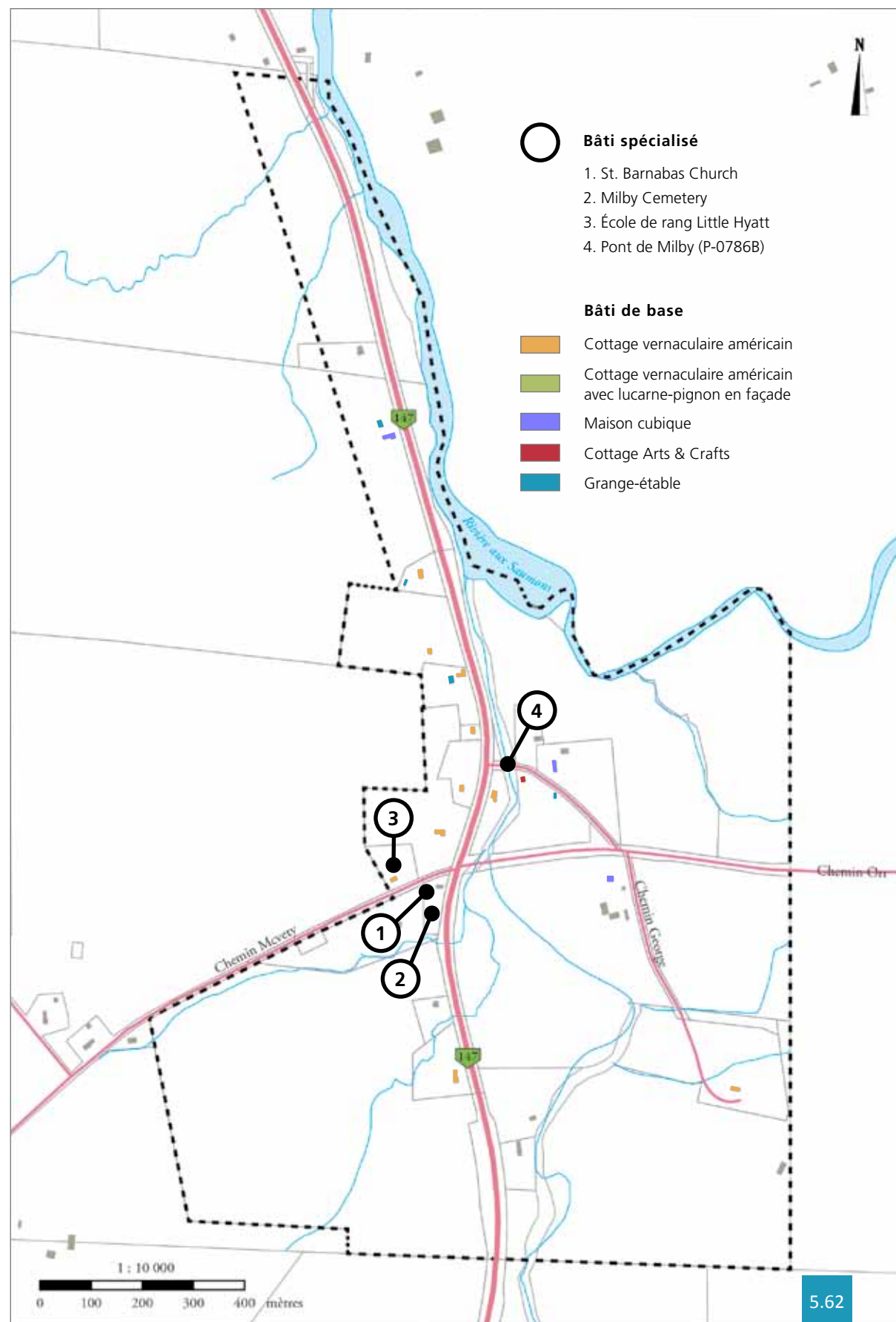
5.60



5.58



5.61



BÂTI

Types architecturaux dominants

Le bâti de base du hameau de Milby est composé essentiellement d'une quinzaine de résidences unifamiliales, dont quelques-unes sont de construction plus récente. Le cottage vernaculaire américain est la typologie architecturale la plus répandue sur le territoire à l'étude (figure 5.63). L'ensemble de ces bâtiments sont presque tous issus du modèle de base, à l'exception d'une maison de ferme implantée en périphérie du hameau qui s'apparente pour sa part au cottage vernaculaire avec lucarne-pignon (figure 5.64). Outre la maison cubique, dont deux exemplaires sont localisées davantage en périphérie du hameau (figure 5.65), une maison Arts & Crafts est observable à peu de distance du pont couvert (figure 5.66). Quelques bâtiments de fermes, dont deux granges à toit à deux versants (figure 5.66) et deux dépendances à toit brisé (figure 5.67), complètent le cadre bâti de base.

5.62 Identification des bâtiments spécialisés et des typologies architecturales. Carte schématique : Guy Mongrain. Source : © MRC de Coaticook, 2015

5.63 Cette résidence présente les caractéristiques du cottage vernaculaire américain avec son plan rectangulaire, son élévation d'un étage et demi et sa toiture à deux versants. (6045, route 147)

5.64 Implantée en périphérie du hameau de Milby, cette résidence constitue une variante du cottage vernaculaire américain avec sa lucarne-pignon en façade. (5945, chemin George)

5.65 Cette maison de ferme reprend le modèle de la maison cubique, notamment avec son élévation de deux étages et sa toiture à croupes. (2430, chemin Orr)



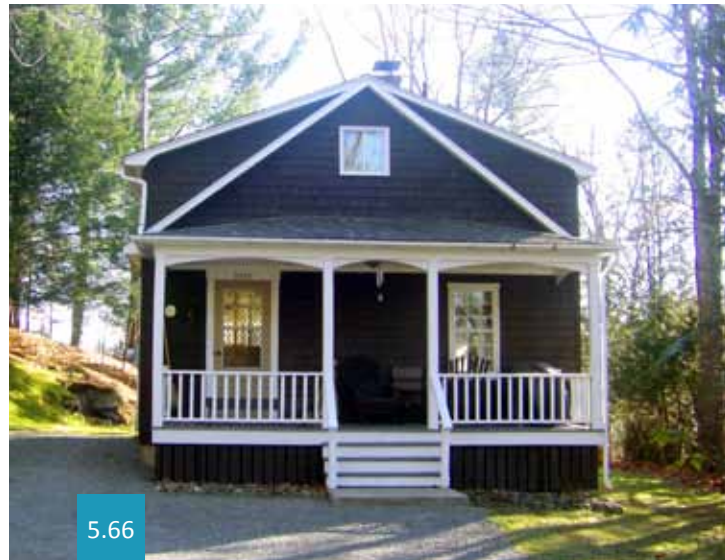
5.63



5.64



5.65



5.66

Au niveau du bâti spécialisé, le hameau se distingue par la présence d'une ancienne école de rang, d'un pont couvert et d'un lieu de culte anglican. Construite en 1825 et relocalisée en 1996 sur une nouvelle parcelle de plus grande superficie, l'ancienne école de rang Little Hyatt est considérée comme le plus ancien bâtiment du canton d'Ascot (figure 5.69). Érigé en 1873 au-dessus de la rivière Moe, le pont couvert de Milby se caractérise par sa structure en bois de type « Town simple » (figure 5.70). À cela s'ajoute l'église anglicane St. Barnabas, dont la construction remonte aux années 1874-1875, soit un an après l'installation du pont couvert (figure 5.71). Localisé sur le chemin McVety, à l'intersection de la route 147, le site institutionnel englobe également le Milby Cemetery, qui est pour sa part aménagé en retrait du lieu de culte, dans le prolongement de la route nationale (figure 5.72).



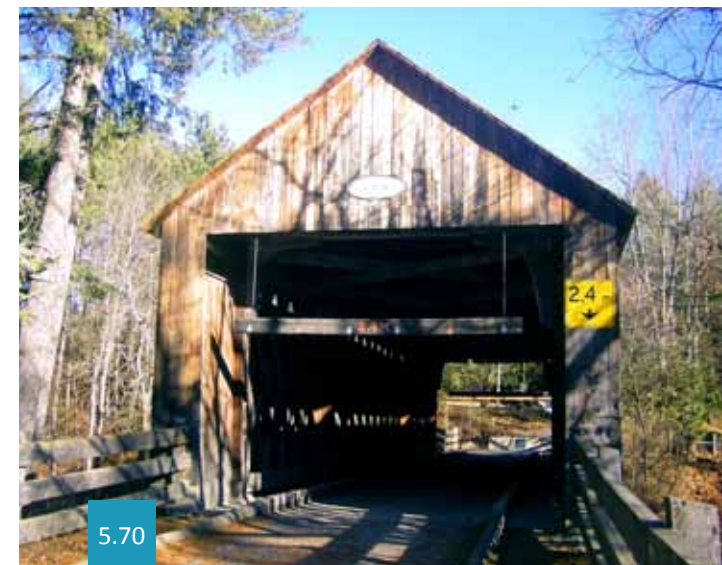
5.69



5.71



5.67



5.70



5.72



5.68

5.66 Maison d'inspiration Arts & Crafts localisée à proximité du pont couvert de Milby. (2340, chemin du Pont-Couvert)

5.67 Grange à toit à deux versants située en périphérie du hameau de Milby. (5295, route 147)

5.68 Bâtiment secondaire coiffé d'un toit brisé, implanté en retrait de la voie publique. (5585, route 147)

5.69 Érigé en 1825, l'école de rang Little Hyatt constitue le plus vieux bâtiment érigé sur le territoire du canton d'Ascot. Son architecture dépouillée s'apparente au cottage vernaculaire américain. (2185, chemin McVety)

5.70 Construit en 1873, le pont couvert Milby s'avère être l'un des derniers exemples de pont de type « Town simple » à subsister sur le territoire québécois. (chemin du Pont-Couvert)

5.71 Érigée de 1874 à 1875, l'église anglicane St. Barnabas s'élève sur un promontoire bordé d'arbres et se distingue par son clocher-porche et son parement en planches de bois à clin. (2280, chemin McVety)

5.72 Le Milby Cemetery, qui longe la route 147, est aménagé dans le prolongement de la façade arrière du lieu de culte. Le lieu de sépultures est accessible à partir du chemin McVety et est marqué par un portail en fer forgé. (2280, chemin McVety) Source : © Patri-Arch, 2010

Implantation du bâti

Dans la majorité des cas, les résidences et les institutions du hameau de Milby font face à la voie publique. La façade principale est disposée parallèlement à la voie publique et un certain alignement des façades est perceptible. En raison des dimensions et des formes irrégulières des lots, les marges avant et latérales, de même que les cours arrière, varient considérablement. À l'instar de la plupart des résidences, les institutions sont implantées du côté ouest de la route 147, soit à l'opposé des rivières Moe et aux Saumons. Cette particularité pourrait s'expliquer d'une part par la vaste zone marécageuse présente à une certaine époque au sud-est de l'intersection formée par la route 147 et le chemin du Pont-Couvert (*voir secteur identifié Mill Pond, carte 5.16*), peu propice à toutes formes de constructions. D'autre part, les importantes crues des eaux qui se sont produites à quelques reprises au cours de l'histoire du hameau ont endommagé ou emporté certains des bâtiments industriels implantés à proximité des berges de la rivière Moe, assénant par le fait même un dur coup à la vitalité économique du hameau.

Le hameau présente une faible densité bâtie, les bâtiments bénéficiant de grandes parcelles. De ce fait, les constructions, qui sont isolées les unes des autres et disposées parallèlement par rapport à la voie publique, sont souvent dissimulées par l'important couvert végétal qui occupe une part plus ou moins importantes des lots. Au nombre des exceptions, deux résidences du chemin du Pont-Couvert, dont une ancienne maison de ferme (2345, chemin du Pont-Couvert), sont implantées en diagonale par rapport à la voie de communication. Dans les deux cas, la façade orientée vers l'est est disposée parallèlement par rapport à la rivière Moe. Le chemin McVety présente également certaines similitudes au niveau de l'implantation des bâtiments, alors que l'église anglicane et la résidence érigée de l'autre côté de la route¹¹, à l'intersection de la route 147, sont disposées davantage en fonction de la limite cadastrale que du tracé de la voie publique. Cette implantation en oblique par rapport au chemin McVety a d'ailleurs été repris au moment de la construction récente de la résidence avoisinante (2170, chemin McVety), dont le corps de bâtiment est davantage orienté selon l'axe de la route 147 en contrebas, que par rapport à la voie publique à laquelle elle se rapporte.

Peu nombreux à l'intérieur du périmètre à l'étude, les bâtiments secondaires sont implantés au gré des besoins et des usages, sans obéir à une règle d'organisation précise. Selon les cas, il arrive qu'une même propriété compte plus d'une dépendance. Certaines sont annexées à une résidence ou sont implantées à côté (*voir figure 5.67*), derrière ou légèrement en biais par rapport au bâtiment principal, alors que d'autres sont isolées, indépendantes de toutes autres constructions et sans ordre apparent. Deux des granges-étables localisées dans le secteur à l'étude sont coiffées d'une toiture à deux versants droits, alors que les deux autres sont surmontées d'un toit brisé.

5.73 Alignement de maisons situées du côté ouest de la route 147 (5635 et 5585, route 147)

5.74 Implantée sur une vaste parcelle, cette résidence s'inscrit dans la tradition tant par sa volumétrie, ses composantes architecturales que son alignement par rapport à la voie publique. Toutefois, l'important couvert végétal présent sur le site, tant à l'avant qu'à l'arrière, tend à dissimuler ces éléments. (5675, route 147)

5.75 Bien que quelques résidences du hameau présentent un alignement sensiblement similaire par rapport à la voie publique, tout particulièrement sur le côté ouest de la route 147, certaines maisons détonnent des constructions avoisinantes par leur implantation en fond de lot. (5585 et 5505, route 147)

11. La résidence sise au 5785, route 147 s'élève approximativement à l'emplacement occupé initialement par l'habitation de Cornelius Hyatt, l'un des principaux fondateurs du hameau de Milby (*voir carte 5.11*). Seules des recherches approfondies permettraient de statuer plus précisément d'une réelle filiation entre la résidence actuelle et ce personnage historique.



Volumétrie

Dans l'ensemble, les bâtiments du hameau de Milby se caractérisent par leur plan au sol articulé et composé de plusieurs volumes additionnés linéairement au fil des agrandissements au corps de bâtiment principal (figures 5.78). Dans près de la moitié des cas, le soubassement est peu exhaussé du sol. Quatre résidences s'apparentent à la maison-bloc, qui se caractérise par l'annexion d'une dépendance à une résidence (figures 5.77, 5.79 et 5.80; voir figure 5.64). Observable en divers endroits des Cantons-de-l'Est, notamment sur le territoire de la MRC de Coaticook, la maison-bloc permet notamment de diminuer les déplacements extérieurs d'un bâtiment à l'autre, tout particulièrement en période hivernale.

Le hameau est composé aux deux tiers de bâtiments d'une hauteur d'un étage et demi (figure 5.76), alors que les constructions s'élevant sur deux étages constituent le tiers restant. La toiture à deux versants, avec ou sans lucarnes, domine pour sa part largement l'ensemble des constructions tant résidentielles qu'institutionnelles. À cela s'ajoutent quelques résidences coiffées selon les cas d'une toiture en pavillon (figure 5.77) ou d'une toiture à croupes (voir figure 5.65), toutes deux associées au modèle de la maison cubique.

- 5.76** Implantée en retrait de la voie publique, à l'intersection de la route 147 et du chemin McVety, cette résidence se caractérise par son élévation sur un étage et demi et sa toiture à deux versants droits. (5785, route 147)
- 5.77** Cette maison cubique témoigne de la maison-bloc, reconnaissable par l'adjonction d'un bâtiment secondaire à même la résidence plutôt que de l'implanter à l'écart de celle-ci. La demeure s'élève sur deux étages et est coiffée d'un toit en pavillon. (5295, route 147)
- 5.78** Implanté en bordure de la rivière Moe, à proximité du pont couvert, ce cottage est composé de volumes additionnés linéairement au fil des agrandissements du corps de bâtiment principal. (5720, route 147)
- 5.79** Ce cottage vernaculaire américain illustre bien la maison-bloc avec sa dépendance adossée perpendiculairement à la façade arrière de la résidence. (5585, route 147)
- 5.80** Localisée davantage en périphérie du hameau, ce cottage vernaculaire américain témoigne des principales caractéristiques architecturales de ce style avec son élévation d'un étage et demi, sa toiture à deux versants droits et l'ordonnance symétrique de ses ouvertures. La résidence s'apparente à la maison-bloc par la disposition linéaire des différents volumes qui se culmine par la présence d'une dépendance, à l'opposé du corps de logis principal. (6045, route 145) Source : © Google Maps, 2013 [en ligne]



5.76



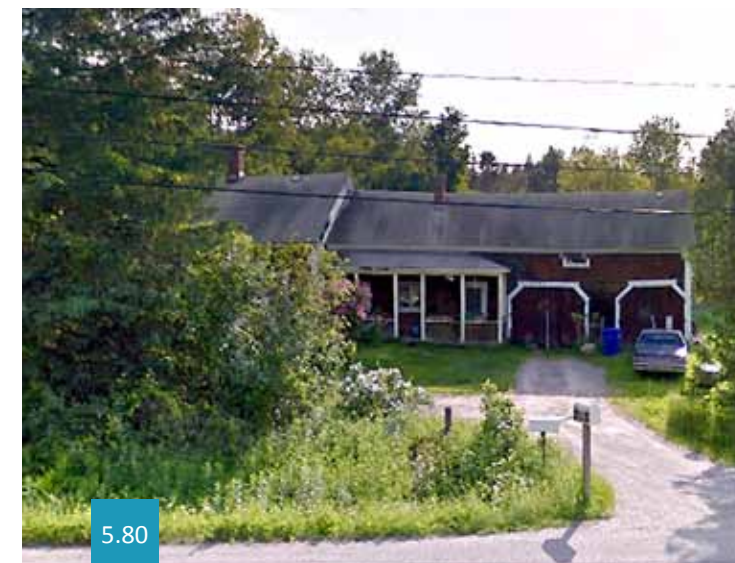
5.77



5.78



5.79



5.80

Caractéristiques architecturales dominantes

Considérant le nombre restreint de bâtiments présents dans le hameau de Milby, de même que l'appauvrissement du cadre bâti en lien avec la perte d'un certain nombre de bâtiments depuis le début du 20^e siècle, notamment avec les crues des eaux subites et les incendies, il est difficile de statuer sur des caractéristiques architecturales dominantes ou récurrentes. Le bois est le matériau de revêtement original et caractéristique des constructions du hameau de Milby. Aucune construction n'est bâtie en maçonnerie de pierre ou de brique. La pierre n'est utilisée que pour les murs de fondations des maisons les plus anciennes.

De nos jours, le bois recouvre un peu plus de la moitié des façades des bâtiments, que ce soit sous la forme de planches à clin horizontales, verticales ou de bardeaux (*figure 5.81*). Signe de la popularité croissante pour ces produits à partir du milieu du 20^e siècle, les revêtements légers d'imitation tels le vinyle, l'aluminium et le masonite ont remplacé au fil du temps les parements de bois de plusieurs résidences du hameau, altérant du même coup leurs caractéristiques architecturales d'origine. Les prolongements extérieurs, les ouvertures et les ornements sont également en bois, lorsque ceux-ci n'ont pas été remplacés par des matériaux synthétiques. Quant aux toitures, elles sont revêtues majoritairement de bardeaux d'asphalte et, dans une moindre proportion, de tôle profilée. Malgré cette tendance à la standardisation des matériaux, certains bâtiments se distinguent par le parement de leur toiture, dont une maison de ferme qui a conservé son parement en tôle à la canadienne (*figure 5.82*), ainsi que l'ancienne école de rang Little Hyatt, qui est coiffée de nos jours d'un toit en bardeau de bois (*figure 5.83*).

Les ouvertures sont de forme rectangulaire. Bien que les modèles contemporains gagnent en popularité, près de la moitié des bâtiments a conservé ses portes de conception traditionnelle en bois. Il en est autrement pour les fenêtres qui, bien qu'elles aient préservé pour la plupart leur ouverture à guillotine, ont été remplacées dans une plus vaste proportion par des modèles contemporains. Certains toits en pente sont percés de lucarnes destinées à favoriser l'apport de luminosité dans les combles. Lorsque présente, la lucarne se décline sous diverses formes, allant de la lucarne en appentis, à pignon ou continue. Occasionnellement, une lucarne-pignon est disposée au centre de la façade principale (*figure 5.82*).



5.81

Les prolongements extérieurs sont variés, allant du perron abrité d'une marquise à la galerie couverte d'un auvent indépendant s'étendant sur deux façades. Si la majorité de ces éléments en saillie sont dénués d'ornements à la suite de leur remplacement par des composantes synthétiques, certaines galeries s'illustrent par leur ornementation en bois composée de poteaux tournés, d'aiseliers ou de boiseries décoratives (*figure 5.83*). Les chambranbles simples encadrent les ouvertures des bâtiments qui ont préservé leur parement de planches à clin en bois, à l'instar des planches cornières qui constituent un autre élément fréquent dans l'ornementation de ces résidences (*figure 5.84*).

5.81 Inspirée du mouvement Arts & Crafts, cette résidence se distingue par son parement en bardeau de cèdres. (2340, chemin du Pont-Couvert)

5.82 Cette résidence vernaculaire américaine a conservé sa toiture en tôle à la canadienne. (5945, chemin George)

5.83 Galerie délimitée par des poteaux tournés et ornés d'aiseliers. (5585, route 147)

5.84 Au lendemain des travaux de restauration, en 2002, l'école de rang Little Hyatt s'est vue doter d'un parement en bardeau de bois pour sa toiture. (2185, chemin McVety)



5.82



5.83



5.84

Aménagements paysagers

En général, les aménagements paysagers à l'intérieur du hameau de Milby sont soignés et mettent en valeur le caractère champêtre de l'endroit. La majorité des propriétés, qu'elles soient institutionnelles ou résidentielles, comportent des parterres simplement gazonnés (figure 5.85). Les arbres de différentes essences, qui forment un important couvert végétal en divers endroits du hameau, sont nombreux tant en cour arrière, dans les marges latérales, qu'aux abords de la voie publique (figure 5.86). À cela s'ajoutent des clôtures de perches et des arbustes, qui jouent à la fois une fonction décorative, symbolique et fonctionnelle, notamment en délimitant les limites des terrains ou les allées reliant les résidences à la voie publique (figure 5.87).

De nos jours, le hameau de Milby fait partie intégrante de la municipalité de Waterville. De ce fait, la localité ne comporte aucun bâtiment ni espace relevant directement de la municipalité. Toutefois, le hameau bénéficie de deux espaces publics destinés aux villégiateurs. Le pont couvert Milby constitue l'une des cinq étapes du *Chemin des Cantons* que compte la MRC de Coaticook. Un panneau signalétique aux couleurs du circuit patrimonial, de même qu'une carte routière destinée à présenter les principaux attraits touristiques de la Vallée de la Coaticook, sont implantés à quelques pas du pont couvert, à l'intersection de la route 147 et du chemin du Pont-Couvert (figure 5.88). Une halte est également présente à la droite de l'école de rang Little Hyatt, sur le chemin McVety (figure 5.89). Outre le décor végétalisé destiné à mettre en valeur l'ancienne meule de pierre utilisée à une certaine époque dans le moulin à farine du hameau, le site gazonné comporte deux panneaux d'interprétation, l'un traitant plus spécifiquement du bâtiment scolaire et des efforts déployés pour assurer sa préservation, alors que l'autre porte davantage sur les aspects historiques et architecturaux du canton d'Ascot.



5.85



5.88



5.86



5.89



5.87

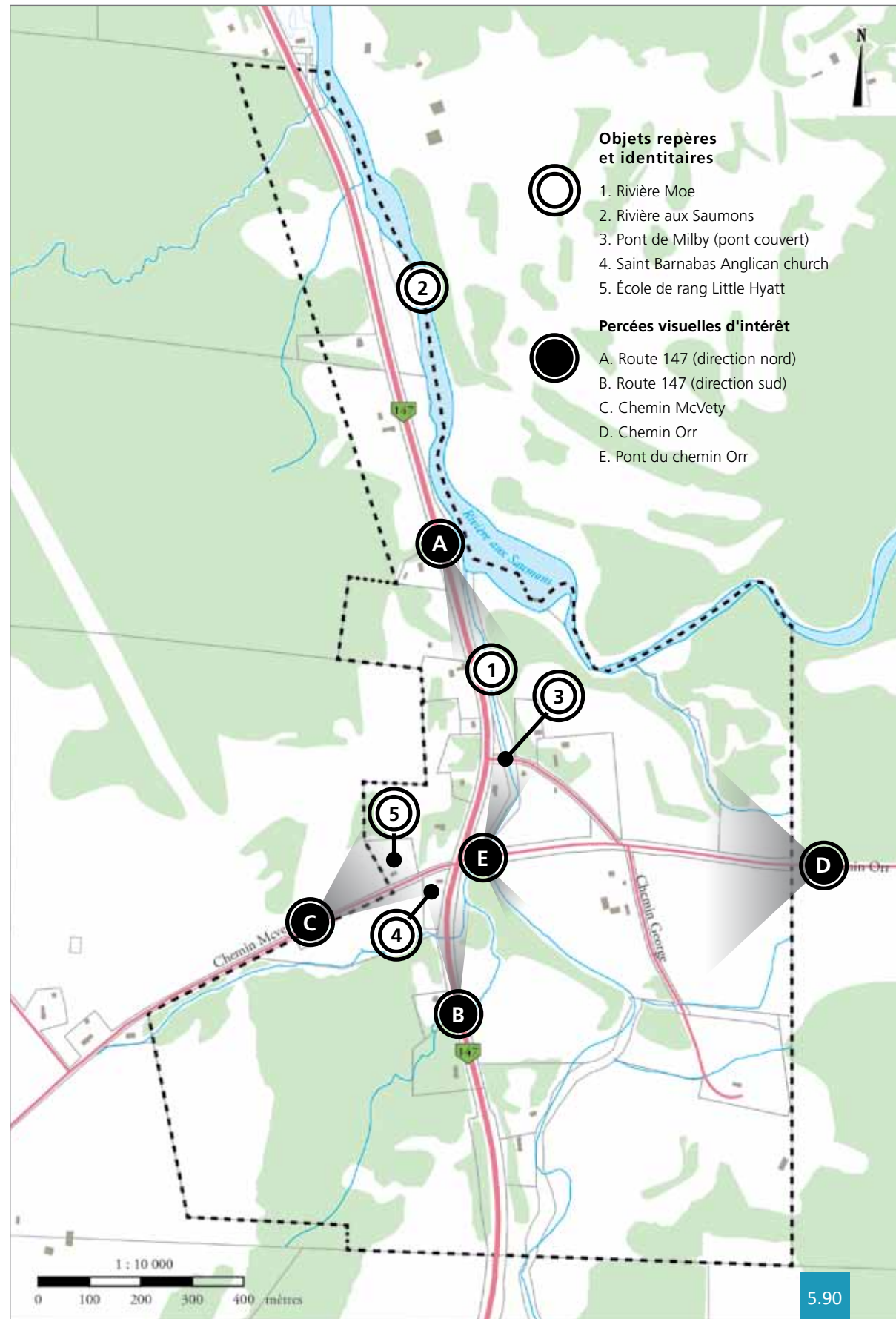
5.85 La majorité des aménagements paysagers à l'intérieur du hameau se compose de parterres simplement gazonnés. (2430, chemin Orr)

5.86 La végétation est omniprésente dans le hameau, et ce tant en cour arrière qu'en périphérie des parcelles. (2340, chemin du Pont-Couvert)

5.87 La végétation et les clôtures de perches sont parfois mis à contribution pour délimiter les voies d'accès menant aux résidences. (5505, route 147)

5.88 L'accès au pont couvert Milby est souligné par la présence d'un panneau signalétique du *Chemin des Cantons* et d'une carte touristique de la Vallée de Coaticook, au point de rencontre de la route 147 et du chemin du Pont-Couvert.

5.89 Aménagé dans la marge latérale droite de l'école de rang, sur le chemin McVety, un imposant panneau d'interprétation met en lumière les principaux faits historiques et architecturaux du hameau de Milby et des localités environnantes.
Source : © Google Maps [en ligne]



ANALYSE VISUELLE DU PAYSAGE

Objets repères et identitaires

Naturel

Les rivières Moe et aux Saumons, dont le point de confluence est localisé au nord du pont couvert, sont les deux éléments identitaires naturels dignes de mention dans le hameau de Milby. Ces deux cours d'eau, dont les parcours sinueux suivent en certains endroits la route 147 avec plus ou moins de régularité, sont à l'origine de la localisation et de la configuration actuelle du hameau en raison du pouvoir hydraulique de l'endroit, propice à l'implantation de moulins.

Peu visible dans la portion méridionale du hameau, notamment en raison de son encaissement et de la végétation dense qui la borde, la rivière Moe se dévoile davantage à partir du pont qui l'enjambe, sur le chemin Orr, ce qui donne lieu à des points de vue d'intérêt. Au nord du chemin Orr, la rivière Moe se dévoile davantage aux regards à partir de la route 147 en raison des nombreuses ouvertures visuelles offertes aléatoirement par la végétation qui bordent les rives du côté ouest du cours d'eau. Pour sa part, la rivière aux Saumons n'est visible de la route 147 qu'à partir de son point de rencontre avec la rivière Moe, dans la portion septentrionale du hameau. Le site du Camping du Pont-Couvert, dont les berges sont définies par le tracé sinueux de la rivière aux Saumons, offre des points de vue de grand intérêt sur le cours d'eau.



5.90 Identification des objets repères et identitaires ainsi que des perspectives visuelles d'intérêt.
Carte schématique : Guy Mongrain.
Source : © MRC de Coaticook, 2015

5.91 La rivière Moe est l'un des principaux éléments identitaires naturels du hameau de Milby.
Source : © Pierre Lahoud, 2015

Anthropique

L'ancienne école de rang, le pont couvert et l'église anglicane sont les principaux objets repères du hameau de Milby. Initialement localisée sur le versant sud du chemin McVety, à mi-parcours entre la route 147 et le chemin Sutor, l'ancienne école de rang Little Hyatt a fait l'objet en 1996 d'un déplacement de sa structure sur de nouvelles fondations, de l'autre côté de la voie publique, sur un terrain surélevé et largement dégagé. Ce nouvel emplacement contribue largement à la mise en valeur de cet ancien bâtiment scolaire dont la construction remonte à 1825, ce qui en fait le plus ancien bâtiment existant à ce jour sur le territoire du canton d'Ascot.

Érigé en 1873 afin de faciliter les déplacements sur les rives opposées de la rivière Moe, le pont couvert Milby est passablement dissimulé par la canopée environnante. Néanmoins, quelques points de vue permettent d'admirer la structure de bois, notamment à partir de la route 147 en direction sud, d'aussi loin que le point de convergence des rivières Moe et aux Saumons en période estivale, ainsi qu'à partir du pont enjambant la rivière Moe à la hauteur du chemin Orr. Son positionnement au-dessus de la rivière, la longueur et les particularités de sa structure de bois, de même que la rareté grandissante de ce type d'assemblage, font du pont couvert Milby un objet repère et identitaire qui atteste de sa grande valeur symbolique, alors qu'il constitue l'un des derniers témoins des activités industrielles et commerciales qui ont eu cours dans ce secteur du hameau.

Implantée à l'angle de la route 147 et du chemin McVety, l'église anglicane St. Barnabas domine le paysage environnant depuis sa construction en 1874-1875. Doté d'un clocher-porche à l'angle de sa structure en 1897-1898, le lieu de culte est de nos jours peu visible à partir de la voie publique, notamment en raison de la densité du couvert végétal qui délimite le périmètre du lot qui englobe également le Milby Cemetery. Seuls quelques endroits permettent d'observer le bâtiment en partie ou dans sa totalité, notamment à partir de la route 147 en direction sud, à la hauteur de l'axe formé par les chemins McVety et Orr, ainsi qu'en direction nord, où l'église et son clocher se démarquent distinctement de la canopée environnante l'espace de quelques mètres.



5.92



5.94



5.93

5.92 L'école de rang Little Hyatt est localisée de nos jours sur une vaste parcelle gazonnée qui contribue à sa mise en valeur. (2185, chemin McVety)

5.93 Le pont couvert Milby, qui enjambe la rivière Moe, est l'une des figures emblématiques du hameau de Milby (chemin du Pont-Couvert)

5.94 L'église anglicane St. Barnabas s'élève sur un promontoire délimité par une canopée plus ou moins dense, à l'angle du chemin McVety et de la route 147. (2280, chemin McVety)

Perspectives visuelles

Vers le hameau

En général, la topographie du vallon et la densité du couvert végétal font en sorte que les perspectives visuelles sont diversifiées selon l'accès emprunté pour se diriger vers le hameau. Cet état de fait est d'autant plus véridique en période estivale, au moment où le feuillage des arbres atteint son plein déploiement.

En raison de son tracé légèrement incurvé et de son relief peu accentué qui longe avec plus ou moins de régularité le parcours sinueux des rivières Moe et aux Saumons, la route 147 n'offre que des perspectives visuelles à courte distance, sans qu'aucune vue d'ensemble des bâtiments

en présence ne soit possible d'un simple coup d'œil. En direction sud, la route 147 offre des points de vue partiels sur les rivières aux Saumons et Moe, ainsi que sur le pont couvert qui emjambe la rivière à la hauteur du chemin du Pont-Couvert. En direction nord, le tracé incurvé de la voie publique offre l'un des rares points de vue où il est possible d'observer distinctement l'église anglicane, dont la silhouette se démarque momentanément de la canopée environnante.

Les perspectives visuelles les plus intéressantes sur le hameau de Milby sont possibles davantage en altitude, à partir des chemins McVety et Orr. La topographie du secteur,

combinée à la présence de vastes champs agricoles de part et d'autre des voies de communication, en périphérie du hameau, permettent d'admirer simultanément plusieurs des composantes de ce paysage humanisé. Le chemin McVety, dont l'ascension se prolonge doucement au-delà du chemin Suitor, à l'ouest du hameau, offre des points de vue d'intérêt sur l'ancienne école de rang. Le chemin Orr introduit pour sa part une belle perspective visuelle en plongée, depuis l'est du hameau. Seul élément bâti à percer la végétation environnante, le clocher de l'église anglicane se dessine de plus en plus distinctement dans le paysage au fur et à mesure que l'on s'approche de Milby.

- 5.95 Le cours paisible de la rivière Moe et le pont couvert qui la surplombe sont mis en valeur par l'ouverture de la perspective visuelle, sur la route 147 en direction sud.
- 5.96 La route 147, en direction nord, offre l'un des rares points de vue sur l'église anglicane Saint Barnabas, qui se découpe l'espace de quelques instants de la canopée environnante.
- 5.97 Le chemin McVety constitue le seul endroit, à l'approche du hameau de Milby, où il est possible d'englober d'un seul regard l'école de rang et l'église anglicane.
- 5.98 Les paysages agro-forestiers dominent les perspectives visuelles à l'approche du hameau de Milby depuis le chemin Orr, à partir de l'est.



À partir du hameau

Pour les mêmes raisons, peu de perspectives visuelles s'offrent aux regards des observateurs qui déambulent à l'intérieur du hameau. La tracé légèrement incurvé des routes qui sillonnent le hameau, de même que la forte présence de la végétation sur les parcelles et aux abords des voies publiques ont tôt fait d'obstruer les points de vue. À cela s'ajoute l'éloignement des divers bâtiments composant le hameau de Milby, ce qui a pour effet d'atténuer la cohésion de la trame bâtie existante dont les éléments se dévoilent au gré des ouvertures dans le couvert arboricole. Quelques points de vue plus ou moins ouverts sur la rivière Moe et le pont couvert sont possibles à partir de la route 147, de même qu'à partir du pont aménagé à la hauteur du chemin Orr.

5.99 Le tracé légèrement incurvé de la route 147 et l'important couvert végétalisé en bordure de la voie publique contribuent à limiter les perspectives visuelles. Bien qu'il s'agisse d'une propriété privée, la vaste parcelle gazonnée localisée à la droite du 5720, route 147 constitue l'un des rares espaces dégagés observable au cœur même du hameau de Milby.

5.100 Figure emblématique du hameau de Milby, le pont couvert est partiellement dissimulé par la résidence qui le précède et la végétation environnante, sur la route 147 en direction nord.

5.101 Le pont du chemin Orr offre des points de vues intéressants sur le hameau de Milby, notamment du côté nord où il est possible d'observer le cours sinueux de la rivière Moe, le pont couvert ainsi que certains des bâtiments implantés en bordure du chemin du Pont-Couvert.

5.102 La silhouette de l'église anglicane St. Barnabas est perceptible à travers le couvert végétal à partir du chemin Orr, à peu de distance de son point de rencontre avec la route 147 et le chemin McVety.



SYNTHÈSE

Le hameau de Milby, développé à partir des années 1795 à la suite de la migration sur ce territoire de Loyalistes et leur famille en provenance de l'État du Vermont (É.-U.), a connu son âge d'or industriel à la fin du 19^e siècle alors que des moulins à scie et à farine sont présents sur la rivière Moe. La plupart des maisons issues de l'architecture vernaculaire américaine, de même que l'école, l'église anglicane St. Barnabas et le pont couvert, datent de cette époque de grande effervescence. Avec le déclin des activités industrielles au 20^e siècle, Milby est devenu un hameau plus tranquille qui n'a rien perdu de son charme d'antan. Le Camping du Pont-Couvert contribue aujourd'hui au cadre de villégiature et à l'activité économique de l'endroit. Logé dans un écrin de verdure au creux de la vallée des rivières Moe et aux Saumons, le hameau, qui est entouré de terres agricoles et traversé par la route 147, conserve à ce jour son caractère traditionnel et pittoresque.

Les rivières Moe et aux Saumons, qui se rencontrent à la limite du hameau, sont au cœur de l'histoire et du développement de Milby. C'est leur présence qui est à l'origine de l'implantation de moulins, qui ont engendré ensuite le développement du hameau. Ces cours d'eau constituent les éléments identitaires les plus importants de Milby. Pourtant, ils se font plutôt discrets dans le paysage et ne sont visibles qu'à de rares endroits. À part le pont du chemin Orr qui traverse la rivière Moe et le terrain de camping qui borde la rivière aux Saumons, peu d'aménagements permettent d'admirer réellement leurs méandres, d'avoir accès directement à l'eau et de se promener sur leurs rives.

L'architecture du hameau de Milby est riche de son école de rang érigée en 1825 et restaurée en 2002, de son pont couvert (1873), le plus vieux pont de type « Town simple » au Québec, ainsi que de son église anglicane toute en bois de style néogothique (1874-1875), qui constituent des points de repère dans le paysage. Elle est aussi représentée par quelques maisons issues des modes américaines. Ces constructions, majoritairement implantées du côté ouest de la route 147, ne comportent pas d'alignements réguliers et leur éparpillement génère une faible densité bâtie. Quelques résidences possèdent des bâtiments secondaires mais aucune règle d'organisation précise ne dicte leur implantation. L'irrégularité du parcellaire à l'intérieur du hameau est quant à elle générée par le parcours sinueux des rivières et des chemins. Les limites de parcelles sont, pour leur part, peu visibles dans le hameau, sauf lorsque des clôtures, des haies ou des rangées d'arbres les soulignent.

Le paysage de Milby est typique des hameaux de la MRC de Coaticook situés dans des vallées forgées par des rivières. L'effet de la topographie en creux, couplé à un couvert végétal très important, fait en sorte que le hameau est très peu visible à distance. L'effet de surprise n'en est que plus grand lorsqu'on entre dans le hameau par les différents chemins qui s'y rendent. Par ailleurs, l'importante canopée enveloppe le hameau et permet peu de percées visuelles sur l'extérieur. Cela concourt au caractère champêtre du lieu et à l'atmosphère paisible qui s'en dégage malgré la circulation à grande vitesse sur la route 147.

Ces dernières années, la municipalité de Waterville a déployé des efforts pour préserver le patrimoine bâti et paysager du hameau en citant deux immeubles patrimoniaux (l'école de rang et le pont couvert) et en aménageant des haltes aux abords du pont couvert et de l'école. À ce jour, l'église anglicane St. Barnabas ne jouit d'aucune protection patrimoniale. Il manque également quelques mesures incitatives pour persuader davantage les propriétaires à mieux entretenir et à restaurer leurs bâtiments.

Le hameau de Milby fait partie du parcours touristique du Chemin des Cantons qui attire, surtout en période estivale, plusieurs excursionnistes à vélo ou en voiture. Nombre d'entre eux transitent sur le territoire, mais ne s'arrêtent pas nécessairement dans le hameau pour y découvrir ses charmes et son architecture bien préservée, lire les panneaux d'interprétation historique, traverser le pont couvert ou visiter l'église et l'école de rang. Bien que deux espaces publics puissent les accueillir, soit la halte située près du pont couvert et la halte aménagée près de l'école, les visiteurs fréquentent peu ces lieux pour faire un arrêt ou pour pique-niquer. La signalisation de ces espaces en tant que lieu d'arrêt et de repos est manifestement déficiente, de même que celle du hameau lui-même à ses différentes entrées.

Bref, le patrimoine bâti du hameau de Milby, soit le pont couvert, l'école et l'église, est le principal atout à exploiter. La présence d'un important parcours-mère de la région est également un élément à souligner. Les mesures et les bonifications que nous vous proposons visent principalement la protection et une mise en valeur de ce patrimoine bien préservé.

SOURCES DES ILLUSTRATIONS

- 5.1. © Pierre Lahoud, 2015
- 5.2. © MRC de Coaticook, 2015
- 5.3. © Pierre Lahoud, 2015
- 5.4. à 5.5. © MRC de Coaticook, 2015
- 5.6. GRAY, O. W. (arpenteur). *Map of the district of St. Francis, Canada East: from surveys of British & American Boundary Commissioners, British American Land Co., Crown Land Department and special surveys & observations*. Québec, Putnam and Gray, 1863 (détail). © Bibliothèque et Archives Canada (BAC), MIKAN 4014607, 1 carte [en ligne] : http://collectionscanada.gc.ca/pam_archives/index.php?fuseaction=genitem.displayItem&lang=fr&rec_nbr=4014607
- 5.7. BARNETT, Esther. *The Milby Area and The One Room School House. Lennoxville*. Québec. Ministère des Affaires culturelles, 1992, p. 47.
- 5.8 et 5.9. *Canton d'Ascott - Églises. écoles et moulins*. Panneau d'interprétation, 2010. © Patrimoine Ascott Heritage
- 5.10. WHITCHER, A.H. . *Map of the Township of Ascot*. Montréal, W.A. Little, 1864 (détail). © BAC
- 5.11. GRAY, O. W. (arpenteur). *Map of the district of St. Francis, Canada East: from surveys of British & American Boundary Commissioners, British American Land Co., Crown Land Department and special surveys & observations*. Québec, Putnam and Gray, 1863 (détail). © Bibliothèque et Archives Canada (BAC), MIKAN 4014607, 1 carte [en ligne] : http://collectionscanada.gc.ca/pam_archives/index.php?fuseaction=genitem.displayItem&lang=fr&rec_nbr=4014607
- 5.12. *Waterville, 1876-2001*. Sherbrooke, Éditions Louis Bilodeau & Fils, 2000, p. 67.
- 5.13. *Canton d'Ascott - Églises. écoles et moulins*. Panneau d'interprétation, 2010. © Patrimoine Ascott Heritage
- 5.14. © Coll. Matthew FARFAN, vers 1890. « Village of Milby, c. 1890s ». *Patrimoine des Cantons CyberMagazine* [en ligne] : <http://townshipsheritage.com/image/village-milby-c1890s>
- 5.15. COSSETTE, Jean-Marie. *Casselman, Compton, Saint-Albert, Saint-Isidore*. 1981. © BAnQ Montréal, cote P690S1D81-126_063 [en ligne] : http://pistard.banq.qc.ca/unite_chercheurs/description_fonds?p_anqid=2018030121531699051&p_centre=06M&p_classe=P&p_fonds=690&p_numunide=871649
- 5.16. BARNETT, Esther. *The Milby Area and The One Room School House. Lennoxville*. Québec. Ministère des Affaires culturelles, 1992, p. 53.
- 5.17 à 5.19. « Écoles de rang des Cantons-de-l'Est ». *Patrimoine des Cantons CyberMagazine* [en ligne] : <http://townshipsheritage.com/fr/attraction/ecoles-de-rang-des-cantons-de-lest>
- 5.20. *Waterville, 1876-2001*. Sherbrooke, Éditions Louis Bilodeau & Fils, 2000, p. 67.
- 5.21. DESJARDINS, Olivier. *Pont Milby sur la rivière aux Saumons à Ascot, comté de Sherbrooke*. 1944. © BAnQ Québec, cote E6S7SS1P19508 [en ligne] : http://pistard.banq.qc.ca/unite_chercheurs/description_fonds?p_anqid=2018030121531699051&p_centre=03Q&p_classe=E&p_fonds=6&p_numunide=866699
- 5.22. © BONNET, Philippe, 1957. « Pont de Milby ». *Les ponts couverts au Québec* [en ligne] : <http://www.pontscouverts.com/Pontscouverts1/Milby.html>
- 5.23. © Société d'histoire de Sherbrooke, cote IP465_DC_55_2_13390
- 5.24. COSSETTE, Jean-Marie. *Casselman, Compton, Saint-Albert, Saint-Isidore*. 1981. © BAnQ Montréal, cote P690S1D81-126_065 [en ligne] : http://pistard.banq.qc.ca/unite_chercheurs/description_fonds?p_anqid=2018030121531699051&p_centre=06M&p_classe=P&p_fonds=690&p_numunide=871649
- 5.25. *Church, Milby*. © Centre de ressources pour l'étude des Cantons-de-l'Est (ETRC). Fonds Eastern Townships Heritage Foundation, cote CA E001 P020-003-06-P484 [en ligne] : <https://www.townshipsarchives.ca/church-milby>
- 5.26. © Conseil du patrimoine religieux du Québec. « Église Saint Barnabas ». *Inventaire des lieux de culte du Québec*. Québec / Montréal, Ministère de la Culture et des Communications / Conseil du patrimoine religieux du Québec, 2003 [en ligne] : http://www.lieuxdeculte.qc.ca/fiche.php?LIEU_CULTE_ID=56707&LieuSuivant=2&LieuPrecedent=0&debut=0&nlieux=3&type_requete=nom_libre&lignes=25&NomLibre=Saint-Barnabas
- 5.27 à 5.30. © Patri-Arch, 2010
- 5.31. *Bishop Bompas Memorial Church and cabins at Moosehide, YK, 1906*. © Anglican Church of Canada. General Synod Archives. Fonds famille Isaac O. Stringer, n° P7517 [en ligne] : <http://archives.anglican.ca/en/list?q=Bishop+Bompas+Memorial+Church+and+cabins+at+Moosehide&p=1&ps=20>
- 5.32. © BROWN, Rae. s.d. « Moosehide Village ». *Tickledpixels.com* [en ligne] : <http://www.tickledpixels.com/Canada/Yukon-Territory/Moosehide/>
- 5.33. COSSETTE, Jean-Marie. *Casselman, Compton, Saint-Albert, Saint-Isidore*. 1981. © BAnQ Montréal, cote P690S1D81-126_066 [en ligne]
- 5.34. « Plan du terrain ». *Camping du Pont-Couvert* [en ligne] : <https://www.campingdupontcouvert.com/calendrier-2/>
- 5.35. © MRC de Coaticook, 2015
- 5.36. © Patri-Arch
- 5.37. « Camping Du Pont Couvert - Photos ». *Canpages* [en ligne] : <https://www.canpages.ca/page/QC/waterville/camping-du-pont-couvert/7552309#view-tab-photos>
- 5.38. © Pierre Lahoud, 2015
- 5.39. © Québec. Ministère de l'Énergie, des Mines et des Ressources, 1945
- 5.40. © Table des MRC de l'Estrie, 2013
- 5.41. © BAnQ Sherbrooke. *Macro-inventaire du patrimoine québécois*, 1979
- 5.42. © Pierre Lahoud, 2015
- 5.43. © MRC de Coaticook, 2015
- 5.44 à 5.46. © Patri-Arch
- 5.47. « Prêt-à-camper ». *Camping du Pont-Couvert* [en ligne] : <https://www.campingdupontcouvert.com/pret-a-camper/>
- 5.48. « Photos. Terrain ». *Camping du Pont-Couvert* [en ligne] : <https://www.campingdupontcouvert.com/le-camping/>
- 5.49 à 5.52. © Patri-Arch
- 5.53. © Google Maps. *Google Street View*. Mai 2013 [en ligne] : <https://www.google.ca/maps/@45.3135592,-71.8200554,3a,75y,160.96h,87.66t/data=!3m6!1e1!3m4!1sdx9uaKkajRUQKZ7so705rw!2e0!7i13312!8i6656?hl=fr>
- 5.54 à 5.56. © Patri-Arch
- 5.57. © Patri-Arch, 2010
- 5.58. © Google Maps. *Google Street View*. Mai 2013 [en ligne] : <https://www.google.ca/maps/@45.3098772,-71.8238521,3a,75y,183.71h,86.73t/data=!3m6!1e1!3m4!1sysroz9BIS2zTUBuCsXUMKg!2e0!7i13312!8i6656?hl=fr>
- 5.59 à 5.61. © Patri-Arch
- 5.62. © MRC de Coaticook, 2015
- 5.63 à 5.71. © Patri-Arch
- 5.72. © Patri-Arch, 2010
- 5.73 à 5.79. © Patri-Arch
- 5.80. © Google Maps. *Google Street View*. Mai 2013 [en ligne] : <https://www.google.ca/maps/@45.3097261,-71.823794,3a,90y,260.95h,85.74t/data=!3m6!1e1!3m4!1swuca2rjnOWegLbs4EcP3A!2e0!7i13312!8i6656?hl=fr>
- 5.81 à 5.88. © Patri-Arch
- 5.89. © Google Maps. *Google Street View*. Mai 2013 [en ligne] : <https://www.google.ca/maps/@45.3130639,-71.8254098,3a,75y,330.85h,86.44t/data=!3m6!1e1!3m4!1s3rwVWFwxL8XlOCpncC2wg!2e0!7i13312!8i6656?hl=fr>
- 5.90. © MRC de Coaticook, 2015
- 5.91. © Pierre Lahoud, 2015
- 5.92 à 5.102. © Patri-Arch

BIBLIOGRAPHIE

Monographies et ouvrages de référence

ARBOUR, Gérald, et autres. *Les ponts couverts au Québec*. Québec, Ministère des Transports du Québec (MTQ) / Publications du Québec, 2005, 216 p.

BARNETT, Esther. *The Milby Area and The One Room School House*. Lennoxville. Québec. Ministère des Affaires culturelles, 1992.

Belden and Co. *Historical Atlas of the Eastern Townships and South Western Quebec*. Owen Sound, Bond & Wright, 1881, 88 p.

KESTEMAN, Jean-Pierre, Peter SOUTHAM et Diane SAINT-PIERRE. *Histoire des Cantons-de-l'Est*. Québec, Les Presses de l'Université Laval, 1998, 829 p.

LAPERRIÈRE, Hélène. *Promenades estriennes*. Québec, Les Éditions de l'Homme, 2005, 381 p.

LEMIRE, Stéphane. *Les chemins des Cantons-de-l'Est*. Québec, Les Publications du Québec, 2007, 173 p.

PRUD'HOMME, Chantal. *Caractérisation et évaluation des paysages de la MRC de Coaticook*. s.l., Paysages estriens, 2009, 38 p.

Waterville, 1876-2001. Sherbrooke, Éditions Louis Bilodeau & Fils, 2000, 235 p.

Ressources électroniques

Sites internet

Bibliothèque et Archives Canada (BAC). *Patrimoine postal et philatélie. Bureaux et maîtres de poste*. « Item : 1696. Milby, Sherbrooke ». 2014 [en ligne] : <https://www.bac-lac.gc.ca/fra/decouvrez/patrimoine-postalphilatelie/bureaux-maitres-poste/Pages/item.aspx?IdNumber=1696&>

Bibliothèque et Archives Canada (BAC) [en ligne] : <http://www.bac-lac.gc.ca/fra/Pages/accueil.aspx>

Bibliothèque et Archives nationales du Québec (BANQ) [en ligne] : <http://www.banq.qc.ca>

Camping du Pont-Couvert [en ligne] : <https://www.campingdupontcouvert.com>

Centre de ressources pour l'étude des Cantons-de-l'Est (ETRC). [en ligne] : <https://www.townshipsarchives.ca/church-milby>

Google Maps. *Google Street View* [en ligne] : <https://www.google.ca/maps>

MRC de Coaticook. Coaticook [en ligne] : <http://www.mrcdecoaticook.qc.ca/>

Québec. Commission de toponymie Québec. *Milby* [en ligne] : http://www.toponymie.gouv.qc.ca/ct/ToposWeb/Fiche.aspx?no_seq=41068

Tourisme Cantons-de-l'Est. « Waterville ». *Découvrez*. Sherbrooke [en ligne] : <https://www.cantonsdelest.com/villes-et-villages/43005/waterville>

Articles internet

ABEL, Kerry M. « Bompas, William Carpenter ». *Dictionnaire biographique du Canada*. Québec/Toronto, Université Laval/ University of Toronto, vol. 13, 1994 [en ligne] : http://www.biographi.ca/fr/bio/bompas_william_carpenter_13F.html

ABEL, Kerry M. « Cox, Charlotte Selina ». *Dictionnaire biographique du Canada*. Québec/Toronto, Université Laval/ University of Toronto, vol. 14, 1998 [en ligne] : http://www.biographi.ca/fr/bio/cox_charlotte_selina_14F.html

Anglican Church of Canada. *General Synod Archives* [en ligne] : <http://archives.anglican.ca>

BROWN, Rae. « Moosehide Village ». *Tickledpixels.com* [en ligne] : <http://www.tickledpixels.com/Canada/Yukon-Territory/Moosehide/>

« Camping Du Pont Couvert - Photos ». *Canpages* [en ligne] : <https://www.canpages.ca/page/QC/waterville/camping-du-pont-couvert/7552309#view-tab-photos>

Conseil du patrimoine religieux du Québec. « Église Saint Barnabas ». *Inventaire des lieux de culte du Québec*. Québec / Montréal, Ministère de la Culture et des Communications / Conseil du patrimoine religieux du Québec, 2003 [en ligne] : http://www.lieuxdeculte.qc.ca/fiche.php?LIEU_CULTE_ID=56707&LieuSuivant=2&LieuPrecedent=0&debut=0&nlieux=3&type_requete=nom_libre&lignes=25&NomLibre=Saint-Barnabas

Dwane WILKIN. *Compton Sud. Circuit patrimonial*. Sherbrooke, Réseau du patrimoine anglophone du Québec, s.d. [en ligne] : <http://townshipsheritage.com/fr/print/attraction/circuit-patrimonial-compton-sud>

FARFAN, Matthew. « Écoles de rang des Cantons-de-l'Est ». *Patrimoine des Cantons CyberMagazine* [en ligne] : <http://townshipsheritage.com/fr/attraction/ecoles-de-rangdes-cantons-de-lest>

FARFAN, Matthew. « Ponts couverts ». *Patrimoine des Cantons CyberMagazine* [en ligne] : <http://townshipsheritage.com/fr/article/ponts-couverts>

LABRÈQUE, Marie-Paule R. « Hyatt, Gilbert ». *Dictionnaire biographique du Canada*. Québec/Toronto, Université Laval/ University of Toronto, vol. 6, 1987 [en ligne] : http://www.biographi.ca/fr/bio/hyatt_gilbert_6F.html

LANSIAUX, Géraldine. « On se dépayse cet hiver! ». *Le crieur public*. Coaticook, janvier 2014 [en ligne] : <http://www.campingdupontcouvert.com/images/2014-01-crieur-public.pdf>

« Pont de Milby ». *Les ponts couverts au Québec* [en ligne] : <http://www.pontscouverts.com/Pontscouverts1/Milby.html>

Québec. Ministère de la Culture et des Communications. « École de Milby ». *Répertoire du patrimoine culturel du Québec*. 2007 [en ligne] : <http://www.patrimoine-culturel.gouv.qc.ca/rpcq/detail.do?methode=consulter&id=93086&type=bi en#.Wpl1QGrOWM8>


Québec. Ministère de la Culture et des Communications. « Pont de Milby ». *Répertoire du patrimoine culturel du Québec*. 2008 [en ligne] : <http://www.patrimoine-culturel.gouv.qc.ca/rpcq/detail.do?methode=consulter&id=93084&type=bi en#.Wpl1IGrOWM8>

« Saint Barnabas' Anglican Church of Milby ». *Réseau canadien d'information archivistique* [en ligne] : <https://archivescanada.accesstomemory.ca/saint-barnabas-anglican-church-of-milby>


MRC de Coaticook

Base de données • Répertoire des bâtiments et sites d'intérêts




	Adresse	5295 - 147, route	Municipalité	Waterville (44080)	Année(s) construction	vers 1923
	Matricule	0020-48-8443	Cadastre(s)	2 129 453	Secteur	Hameau de Milby
	Statut juridique	Bât. sec. intérêt <input checked="" type="checkbox"/>		Typologie architecturale	maison cubique	
	Commentaires					
	Cette résidence s'apparente à la maison cubique en raison de son plan carré, de son élévation de deux étages et de son toit en pavillon. Ses façades sont recouvertes de planches de bois à clins. Son ornementation comprend des chambranles, des volets, des colonnes ouvragées ornées d'aiseliers, une balustrade et un lambrequin. Son vaste terrain comprend une grange-étable.					


N° 2015_44080_R147_5295_08

	Adresse	5295 - 147, route	Municipalité	Waterville (44080)	Année(s) construction	vers 1930?
	Matricule	0020-48-8443	Cadastre(s)	2 129 453	Secteur	Hameau de Milby
	Statut juridique	Bât. sec. intérêt <input checked="" type="checkbox"/>		Typologie architecturale	grange-étable à toit à deux versants droits	
	Commentaires					
	Cette grange-étable au toit à deux versants est composée de deux volumes juxtaposés et d'un appentis à l'arrière. Ses façades sont en planches de bois verticales et ses portes sont en bois massif.					


N° 2015_44080_R147_5295_10_01

	Adresse	5445 - 147, route	Municipalité	Waterville (44080)	Année(s) construction	vers 1925
	Matricule	0020-86-9689	Cadastre(s)	2 129 458	Secteur	Hameau de Milby
	Statut juridique	Bât. sec. intérêt <input checked="" type="checkbox"/>		Typologie architecturale	cottage vernaculaire américain	
	Commentaires					
	Cette maison témoigne du cottage vernaculaire américain issu de la standardisation des matériaux. Le modèle véhiculé reprend le plan rectangulaire et le toit à deux versants. Celle-ci a subi plusieurs modifications à sa volumétrie, ses ouvertures et ses matériaux. Elle profite d'un vaste terrain et de bâtiments secondaires.					

N° 2015_44080_R147_5445_01

	Adresse	5445 - 147, route	Municipalité	Waterville (44080)	Année(s) construction	vers 1925
	Matricule	0020-86-9689	Cadastre(s)	2 129 458	Secteur	Hameau de Milby
	Statut juridique	Bât. sec. intérêt <input checked="" type="checkbox"/>		Typologie architecturale	grange-étable à toit brisé	
	Commentaires					
	Ce bâtiment secondaire témoigne de granges-étables à toit brisé en raison de la forme de son toit. Elle est derrière la résidence, loin de la voie publique.					

N° 2015_44080_R147_5445_10

	Adresse	5585 - 147, route	Municipalité	Waterville (44080)	Année(s) construction	vers 1900
	Matricule	0020-94-4560	Cadastre(s)	2 129 457	Secteur	Hameau de Milby
	Statut juridique	Bât. sec. intérêt <input type="checkbox"/>		Typologie architecturale	cottage vernaculaire américain	
	Commentaires					
	Cette maison témoigne du cottage vernaculaire américain issu de la standardisation des matériaux. Le modèle véhiculé reprend le plan rectangulaire et le toit à deux versants. Celle-ci se démarque par sa vaste véranda qui occupe toute la façade. Elle comprend une porte à panneaux et des fenêtres à guillotine en bois. Elle se trouve sur un promontoire naturel, éloignée du chemin et cachée par des arbres.					

N° 2015_44080_R147_5505_02


PATRI-ARCH 2016

1


MRC de Coaticook

Base de données • Répertoire des bâtiments et sites d'intérêts




	Adresse	5585 - 147, route	Municipalité	Waterville (44080)	Année(s) construction	vers ?
	Matricule		Cadastre(s)		Secteur	Hameau de Milby
	Statut juridique	Bât. sec. intérêt <input checked="" type="checkbox"/>		Typologie architecturale	cottage vernaculaire américain	
	Commentaires					
	Cette maison témoigne du cottage vernaculaire américain issu de la standardisation des matériaux. Le modèle véhiculé reprend le plan rectangulaire et le toit à deux versants. Celle-ci comprend deux volumes dont le plus petit, légèrement en retrait, rappelle les formes de la cuisine d'été de la maison québécoise. Le bâtiment secondaire accolé à l'arrière rappelle également le modèle ancien de la maison-bloc. Elle comporte des chambranles, des colonnes et des aiseliers.					


N° 2015_44080_R147_5585_02

	Adresse	5585 - 147, route	Municipalité	Waterville (44080)	Année(s) construction	vers ?
	Matricule		Cadastre(s)		Secteur	Hameau de Milby
	Statut juridique	Bât. sec. intérêt <input checked="" type="checkbox"/>		Typologie architecturale	grange-étable à toit brisé	
	Commentaires					
	Une grange-étable à toit brisé est implantée en retrait de la propriété, loin derrière celle-ci. Elle se démarque de l'ensemble de la propriété par ses couleurs. Ses façades sont en planches de bois verticales et un lanterneau domine le centre du faîte.					


N° 2015_44080_R147_5585_10

	Adresse	5635 - 147, route	Municipalité	Waterville (44080)	Année(s) construction	vers 1880
	Matricule	0020-93-8884	Cadastre(s)	2 129 461	Secteur	Hameau de Milby
	Statut juridique	Bât. sec. intérêt <input type="checkbox"/>		Typologie architecturale	cottage vernaculaire américain	
	Commentaires					
	Cette maison témoigne du cottage vernaculaire américain issu de la standardisation des matériaux. Le modèle véhiculé reprend le plan rectangulaire et le toit à deux versants. Toutes ses composantes sont contemporaines, mais on reconnaît le volume de deux étages et demi, l'entrée centrale monumentalisée, le fronton et les retours de l'avant-toit.					

N° 2015_44080_R147_5635_01

	Adresse	5675 - 147, route	Municipalité	Waterville (44080)	Année(s) construction	vers 1930
	Matricule	0020-93-7320	Cadastre(s)	2 129 460	Secteur	Hameau de Milby
	Statut juridique	Bât. sec. intérêt <input type="checkbox"/>		Typologie architecturale	cottage vernaculaire américain	
	Commentaires					
	Cette maison témoigne du cottage vernaculaire américain issu de la standardisation des matériaux. Le modèle véhiculé reprend le plan rectangulaire et le toit à deux versants. Celle-ci se démarque par sa vaste lucarne continue et sa galerie protégée occupant toute la largeur de la façade. Des planches cornières et des retours de l'avant-toit constituent son ornementation. Ses composantes sont de facture contemporaine.					

N° 2015_44080_R147_5675_01

	Adresse	5720 - 147, route	Municipalité	Waterville (44080)	Année(s) construction	vers 1964 ?
	Matricule	0120-02-3637	Cadastre(s)	2 129 459	Secteur	Hameau de Milby
	Statut juridique	Bât. sec. intérêt <input type="checkbox"/>		Typologie architecturale	cottage vernaculaire américain	
	Commentaires					
	Ce cottage de deux étages complets sous le toit à deux versants évasés s'apparente à une variante tardive du cottage vernaculaire américain. Ses composantes sont contemporaines. La résidence est située à côté du pont couvert sur un vaste terrain dégagé, ce qui lui confère une valeur de paysage.					

N° 2015_44080_R147_5720_08


PATRI-ARCH 2016


2


MRC de Coaticook


Base de données • Répertoire des bâtiments et sites d'intérêts




	Adresse	5785 - 147, route	Municipalité	Waterville (44080)	Année(s) construction	vers 1840
	Matricule	0020-92-1134	Cadastre(s)	2 129 456	Secteur	Hameau de Milby
	Statut juridique	Sans statut	Bât. sec. intérêt		Typologie architecturale	cottage vernaculaire américain
	Commentaires	Cette maison composée de deux volumes juxtaposés témoigne du cottage vernaculaire américain issu de la standardisation des matériaux. Le modèle véhiculé reprend le plan rectangulaire et le toit à deux versants. Elle est éloignée de la voie publique et entourée de végétation, ce qui la rend peu visible.				
	N°	2015_44080_R147_5785_01				

	Adresse	6045 - 147, route	Municipalité	Waterville (44080)	Année(s) construction	vers 1880
	Matricule	0019-97-2633	Cadastre(s)	2 129 448	Secteur	Hameau de Milby
	Statut juridique	Sans statut	Bât. sec. intérêt		Typologie architecturale	cottage vernaculaire américain
	Commentaires	Cette maison témoigne du cottage vernaculaire américain issu de la standardisation des matériaux. Le modèle véhiculé reprend le plan rectangulaire et le toit à deux versants. Celle-ci comprend deux volumes dont le plus petit légèrement en retrait rappelle les formes de la cuisine d'été de la maison de tradition québécoise. Une partie des façades est recouverte de bardeaux de bois. Elle est séparée de la route 147 par un mur de végétation.				
	N°	2015_44080_R147_6045_08				

	Adresse	5945 - George, chemin	Municipalité	Waterville (44080)	Année(s) construction	vers 1930
	Matricule	0119-47-4956	Cadastre(s)	2 129 476	Secteur	Hameau de Milby
	Statut juridique	Sans statut	Bât. sec. intérêt	x	Typologie architecturale	cottage vernaculaire avec lucarne pignon
	Commentaires	Cette maison témoigne du cottage vernaculaire américain issu de la standardisation des matériaux. Le modèle véhiculé reprend le plan rectangulaire et le toit à deux versants. Celle-ci se distingue par son volume plus allongé et sa lucarne triangulaire centrale. Ses composantes sont traditionnelles : planches de bois à clins, tôle à la canadienne, fenêtres à battant et à guillotine en bois, chambranles et planches cornières. La propriété comprend une grange-étable à deux versants.				
	N°	2015_44080_GEOR_5945_01				


	Adresse	2185 - McVety, chemin	Municipalité	Waterville (44080)	Année(s) construction	en 1825
	Matricule	0020-81-4226	Cadastre(s)	2 129 451	Secteur	Hameau de Milby
	Statut juridique	Immeuble patrimonial cité	Bât. sec. intérêt	x	Typologie architecturale	cottage vernaculaire américain
	Commentaires	L'enseignement primaire est donné dans des maisons privées dès 1822, puis la population dispose d'une petite école d'une classe en 1825. Elle a été déplacée de l'autre côté du chemin Mc Vety. On y enseigne jusqu'en 1932. Le bâtiment a été restauré et témoigne des écoles de rang. Il s'agit d'un des plus anciens vestiges du hameau de Milby et une des plus anciennes écoles de rang de la province. Par ses composantes, l'école s'apparente à l'architecture résidentielle vernaculaire.				
	N°	2015_44080_MCVE_2185_02				


	Adresse	2280 - McVety, chemin	Municipalité	Waterville (44080)	Année(s) construction	en 1874-1875
	Matricule	0020-90-1649	Cadastre(s)	2 129 450	Secteur	Hameau de Milby
	Statut juridique	Sans statut	Bât. sec. intérêt		Typologie architecturale	néogothique / éclectisme victorien
	Commentaires	L'église anglicane Saint Barnabas forme le noyau institutionnel du hameau de Milby avec l'école de rang située en face et le cimetière derrière. De plan rectangulaire, la tour clocher qui agit comme porche apporte une touche pittoresque à sa composition. Ses fenêtres ogivales rappellent le style néogothique, fort prisé dans la construction des églises protestantes. L'intérieur est entièrement recouvert de lambris de bois.				
	N°	2015_44080_MCVE_2280_église_08_02				


MRC de Coaticook


Base de données • Répertoire des bâtiments et sites d'intérêts




	Adresse	2280 - McVety, chemin	Municipalité	Waterville (44080)	Année(s) construction	vers 1875
	Matricule	0020-90-1649	Cadastre(s)	2 129 450	Secteur	Hameau de Milby
	Statut juridique	Sans statut	Bât. sec. intérêt		Typologie architecturale	autre
	Commentaires	Le Milby Cemetery est implanté derrière l'église anglicane Saint Barnabas. Il est inauguré vers 1870.				
	N°	2015_44080_MCVE_2280_cimetière (1)				

	Adresse	- Orr, chemin	Municipalité	Waterville (44080)	Année(s) construction	vers ?
	Matricule		Cadastre(s)		Secteur	Hameau de Milby
	Statut juridique	Sans statut	Bât. sec. intérêt		Typologie architecturale	pont
	Commentaires	Le pont 07080 traverse la rivière Moe en empruntant le chemin Orr.				
	N°	2015_44080_Pont 07080 (1)				

	Adresse	2430 - Orr, chemin	Municipalité	Waterville (44080)	Année(s) construction	vers 1950
	Matricule	0119-29-6870	Cadastre(s)	2 129 474	Secteur	Hameau de Milby
	Statut juridique	Sans statut	Bât. sec. intérêt		Typologie architecturale	maison cubique
	Commentaires	Cette ferme laitière occupe un vaste terrain bordé par la rivière Moe. La résidence possède un volume important de deux étages et demi, un plan rectangulaire et un toit à croupes percé d'une lucarne en appentis. Elle s'apparente à une variante tardive de la maison cubique. Elle est partiellement recouverte de bardeaux de bois. Elle possède des fenêtres à guillotine et une grande galerie protégée sur deux façades.				
	N°	2015_44080_ORR_2430_01				


	Adresse	- Pont-Couvert, chemin du	Municipalité	Waterville (44080)	Année(s) construction	en 1873
	Matricule		Cadastre(s)		Secteur	Hameau de Milby
	Statut juridique	Immeuble patrimonial cité	Bât. sec. intérêt		Typologie architecturale	pont
	Commentaires	"Le pont de Milby est un pont couvert de type « Town simple » construit en 1873. Ce pont d'une seule travée mesure 24,08 mètres de long et 6,17 mètres de large. Sa structure est composée de fermes constituées de madriers placés en diagonale formant un large treillis entre les cordes doubles supérieures et inférieures. Elle est couverte d'un lambris de planches verticales et est coiffée d'un toit à deux versants droits. Le pont couvert permet d'enjamber la rivière Moe." (tiré de RPCQ)				
	N°	2015_44080_Pont				


	Adresse	2340 - Pont-Couvert, chemin du	Municipalité	Waterville (44080)	Année(s) construction	vers 1960 ?
	Matricule	0120-12-3720	Cadastre(s)	2 129 478	Secteur	Hameau de Milby
	Statut juridique	Sans statut	Bât. sec. intérêt	x	Typologie architecturale	influence Arts & Crafts
	Commentaires	Cette résidence unique est entièrement recouverte de bardeaux de bois. Sa façade principale disposée dans le mur pignon comporte une large galerie protégée. Certaines ouvertures sont traditionnelles en bois. Elle est située à côté du pont couvert sur le bord de la rivière Moe et possède des bâtiments secondaires en bois.				
	N°	2015_44080_PONT_2340_01				

MRC de Coaticook

Base de données • Répertoire des bâtiments et sites d'intérêts



	Adresse	2340 - Pont-Couvert, chemin du	Municipalité	Waterville (44080)	Année(s) construction	vers 1960 ?
	Matricule	0120-12-3720	Cadastre(s)	2 129 478	Secteur	Hameau de Milby
					Évaluation patrimoniale	Moyenne
	Statut juridique	Sans statut	Bât. sec. intérêt	<input checked="" type="checkbox"/>	Typologie architecturale	grange-étable à toit à deux versants droits
	Commentaires	Ce bâtiment est recouvert de planches de bois verticales et coiffé d'un toit à deux versants. Les fenêtres sont à guillotine à carreaux. Les portes sont en planches de bois.				
N° 2015_44080_PONT_2340_10_03						

	Adresse	2345 - Pont-Couvert, chemin du	Municipalité	Waterville (44080)	Année(s) construction	vers 1960
	Matricule	0120-23-0704	Cadastre(s)	2 129 480	Secteur	Hameau de Milby
					Évaluation patrimoniale	Faible
	Statut juridique	Sans statut	Bât. sec. intérêt	<input type="checkbox"/>	Typologie architecturale	maison cubique
	Commentaires	Cette résidence est implantée sur un promontoire naturel et est cachée par un mur végétal. Elle possède de nombreuses saillies et une large cheminée recouverte de pierre des champs.				
N° 2015_44080_PONT_2345_07						